

UCHWAŁA Nr XXI/123 /04

**Rady Miejskiej w Makowie Mazowieckim
z dnia 30 grudnia 2004 roku**

**w sprawie przyjęcia Planu Rozwoju Lokalnego Miasta Makowa Mazowieckiego
na lata 2005-2013.**

Na podstawie art 18 ust.2 pkt.6 ustawy z dnia 8 marca 1990r.o samorządzie gminnym (Dz.U.z 2001r.Nr 142, poz.1591 z późn.zm.) uchwała się, co następuje:

§ 1.

Przyjmuje się Plan Rozwoju Lokalnego Miasta Makowa Mazowieckiego na lata 2005-2013, stanowiący załącznik do uchwały.

§ 2.

Wykonanie uchwały powierza się Burmistrzowi Miasta.

§ 3.

Uchwała wchodzi w życie z dniem podjęcia

Przewodniczący Rady Miejskiej

Andrzej Wł. Pałucki

M. Teresa Sułbina
M. Teresa Sułbina
01-04-193

proj. uchwały bez załącznika

Załącznik do Uchwały NrXXI / 123 / 2004r.
Rady Miejskiej w Makowie Mazowieckim
z dnia 30 grudnia 2004 roku.

Plan Rozwoju Lokalnego dla Miasta Makowa Mazowieckiego na lata 2005-2013



Urząd Miejski w Makowie Mazowieckim
06-200 Maków Mazowiecki
ul. Moniuszki 6
www.makowmazowiecki.pl



Spis treści

Spis tabel	4
Wykresy	4
Mapy	4
I. WSTĘP	5
I. WSTĘP	5
II. AKTUALNA SYTUACJA SPOŁECZNO-GOSPODARCZA NA OBSZARZE OBJĘTYM WDRAŻANIEM PLANU	11
1. SFERA EKONOMICZNO - PRZESTRZENNA	11
2. ŚRODOWISKO PRZYRODNICZE	13
2.1 Klimat	13
2.2 Gleby	13
3. DZIEDZICTWO KULTUROWE I TURYSTYKA	14
3.1 Z kart historii	14
3.2 Zabytki	16
3.2.1 Główne zabytki Miasta Makowa Mazowieckiego – opis:	17
3.2.2 Zabytki kultury żydowskiej	19
3.2.3 Makowska kolejka	19
3.2.4 Turbina	20
4. KULTURA FIZYCZNA	20
5. ZAGOSPODAROWANIE PRZESTRZENNE	22
6. UWARUNKOWANIA OCHRONY ŚRODOWISKA NATURALNEGO	22
6.1 Ochrona środowiska	23
6.2 Gospodarka wodno-ściekowa	24
6.3 Ochrona powietrza	26
6.4 Gospodarka odpadami	27
6.5 Środowisko przyrodnicze	27
6.6 Tereny leśne	28
7. IDENTYFIKACJA PROBLEMÓW	28
7.1 Problemy przyrodnicze i ekologiczne:	28
7.2 Problemy środowiska kulturowego:	28
7.3 Problemy związane z infrastrukturą techniczną:	29
8. SFERA GOSPODARCZA	29
8.1 Rolnictwo	31
9. SFERA SPOŁECZNA	32
9.1 LUDNOŚĆ	32
10. EDUKACJA DZIECI I MŁODZIEŻY W MIEŚCIE MAKÓW MAZOWIECKI	38
10.1 Dzieci w placówkach oświatowych na terenie Miasta Makowa Mazowieckiego	39
10.1.1 Dzieci w przedszkolu	39
10.1.2 Szkoły podstawowe	40
10.1.3 Gimnazja	40
11. MIEJSKI DOM KULTURY	40
12. MIEJSKA BIBLIOTEKA PUBLICZNA	42
13. BEZPIECZEŃSTWO PUBLICZNE	43
13.1 Komenda Powiatowa Policji	43
13.2 Komenda Powiatowa Państwowej Straży Pożarnej	43
14. GRUPY SPOŁECZNE WYMAGAJĄCE WSPARCIA	44
15. RYNEK PRACY	47



15.1 Bezrobocie w Mieście Makowie Mazowieckim	47
15.2 Problemy Rynku Pracy.....	48
16. ZADANIA POLEGAJĄCE NA POPRAWIE SYTUACJI NA DANYM OBSZARZE	50
17. IDENTYFIKACJA MOCNYCH I SŁABYCH STRON MIASTA MAKOWA MAZOWIECKIEGO	53
17.1 Analiza SWOT.....	53
17.2 Szanse i zagrożenia rozwoju Miasta	57
III. ZADANIA DO REALIZACJI NA TERENIE MIASTA MAKOWA MAZOWIECKIEGO NA LATA 2005-2013	59
1. INFRASTRUKTURA TECHNICZNA, GOSPODARKA KOMUNALNA	59
2. OŚWIATA	59
3. KULTURA, KULTURA FIZYCZNA I TURYSTYKA.....	60
4. OPIEKA SPOŁECZNA	60
5. BEZPIECZENSTWO PUBLICZNE	61
6. OPIEKA ZDROWOTNA	61
IV. REALIZACJA ZADAŃ I PROJEKTÓW.....	62
V. STRATEGIA ROZWOJU WOJEWÓDZTWA MAZOWIECKIEGO	71
1. CELE DŁUGOTERMINOWE:.....	71
2. CELE ŚREDNIOOKRESOWE I SZCZEGÓŁOWE.....	71
3. PLAN GOSPODARKI ODPADAMI W WOJEWÓDZTWIE MAZOWIECKIM NA LATA 2004-2011	75
VI. PLAN FINANSOWY NA LATA 2005 - 2007.....	76
VII. OCZEKIWANE WSKAŹNIKI OSIĄGNIĘĆ PLANU ROZWOJU LOKALNEGO. 79	79
1. ZARZĄDZANIE.....	82
2. INSTYTUCJA WDRAŻAJĄCA PLAN ROZWOJU LOKALNEGO.....	83
VIII. SPOSOBY MONITOROWANIA, OCENY I KOMUNIKACJI SPOŁECZNEJ.....	84
1. MONITOROWANIE WDRAŻANIA PLANU ROZWOJU LOKALNEGO	84
1.1 Ocenę wstępną.....	86
1.2 Monitoring sterujący.....	86
1.3 Kontrolę końcową - ewaluację efektów.	86
1.4 Miary wykonania projektów	87
1.5 Porównywanie wskaźników	87
2. OCENA I KOMUNIKACJA SPOŁECZNA.....	88
IX. ZAŁĄCZNIKI	90



Spis tabel

Tabela 1: Wykaz obiektów i obszarów wpisanych do rejestru zabytków woj. mazowieckiego w Makowie Mazowieckim	16
Tabela 2: Wykaz obiektów architektury wymagających ochrony.....	17
Tabela 3: Wykaz klubów sportowych w Makowie Mazowieckim	21
Tabela 4: Analiza redukcji zanieczyszczeń	25
Tabela 5: Średnie stężenie zanieczyszczeń w roku 2003.....	25
Tabela 6: Podmioty gospodarcze w mieście Makowie Mazowieckim - liczba ogółem.....	30
Tabela 7: Podmioty gospodarki narodowej wg wybranych sekcji EKD.....	30
Tabela 8: Ilość sklepów w mieście na przełomie 1998/2004.....	30
Tabela 9: Podział użytkowanych gruntów.	31
Tabela 10: Charakterystyka gospodarstw rolnych.....	31
Tabela 11: Ludność miasta Makowa Mazowieckiego (mieszkańcy stali) w latach 2000 - 2003. (stany na koniec roku).....	32
Tabela 12: Wiek ekonomiczny ludności w mieście Maków Mazowiecki na tle województwa mazowieckiego.	33
Tabela 13: Własność wspólnot mieszkaniowych.....	34
Tabela 14: Własność miasta.....	34
Tabela 15: Własność Warszawskiej Gminy Żydowskiej.	34
Tabela 16: Własność Spółdzielni Mieszkaniowej "Jubilatka" w Makowie Mazowieckim.	35
Tabela 17: Własność mienia komunalnego	38
Tabela 18: Dzieci i młodzież w wieku obowiązku szkolnego (szkoły podstawowe i gimnazja)	38
Tabela 19: Dzieci w wieku obowiązku szkolnego (przedszkola nr 1,2,4).	38
Tabela 20: Dane dotyczące przedszkoli samorządowych na terenie miasta Makowa Mazowieckiego (3 placówki).	39
Tabela 21: Dane dotyczące szkół podstawowych na terenie miasta Makowa Mazowieckiego (2 placówki).....	40
Tabela 22: Dane dotyczące gimnazjów na terenie miasta Makowa mazowieckiego (2 placówki). ..	40
Tabela 23: Powody przyznania pomocy społecznej w Makowie mazowieckim (dane za lata 1997 - 2002).	45
Tabela 24: Liczba osób objętych pomocą społeczną w latach 1998 - 2003.	46
Tabela 25: Bezrobotni w mieście Maków Mazowiecki i powiecie makowskim w tym kobiety 1998 - 2004.	47
Tabela 26: Bezrobotne kobiety w mieście.....	48
Tabela 27: Bezrobotni w Makowie Mazowieckim bez prawa do zasiłku, w tym kobiety 1998 - 2003.	48
Tabela 28: Realizacja zadań i projektów na lata 2005 - 2013.	70
Tabela 29: Źródła finansowania zadań inwestycyjnych na lata 2005 - 2007.	78
Tabela 30: Produkty, rezultaty oddziaływania projektów.....	81

Wykresy

Wykres 1: Podstawowe strefy rozwoju wg. koncepcji AGENDA 21.	8
Wykres 2: Liczba ludności ogółem.....	32
Wykres 3: Liczba ludności w wieku produkcyjnym.	33
Wykres 4: Prognoza GUS ilości uczniów gimnazjum na przełomie 2002/2013.	38
Wykres 5: Powody korzystania z pomocy społecznej.....	45
Wykres 6: Bezrobotni ogółem w tym kobiety w latach 1998/2003.	48
Wykres 7: Podział celowości zadań.....	50

Mapy

Mapa 1: Plan miasta Makowa Mazowieckiego:.....	11
Mapa 2 Podział administracyjny województwa mazowieckiego.	12



I. WSTĘP

Wymóg opracowania niniejszego Planu Rozwoju Lokalnego wynika z obowiązku przyjętej procedury tworzenia dokumentów w kontekście wdrażania procesu absorpcji funduszy strukturalnych. Plan Rozwoju Lokalnego realizowany będzie w ramach jednego z działań Zintegrowanego Programu Operacyjnego Rozwoju Regionalnego współfinansowanego z dwóch funduszy strukturalnych: Europejskiego Funduszu Rozwoju Regionalnego (EFRR) oraz Europejskiego Funduszu Społecznego (EFS). Opracowany Plan ma odzwierciedlenie w poszczególnych dokumentach programowych takich jak:

- ✓ Narodowy Plan Rozwoju (NPR) – określający strategię społeczno-gospodarczą Polski w pierwszych latach członkostwa w Unii Europejskiej. Celem NPR_u jest „rozwijanie konkurencyjnej gospodarki, opartej na wiedzy i przedsiębiorczości, zdolnej do długofalowego, harmonijnego rozwoju, zapewniającej wzrost zatrudnienia oraz poprawę spójności społecznej, ekonomicznej i przestrzennej z Unią Europejską na poziomie regionalnym i krajowym”.
- ✓ Podstawy Wsparcia Wspólnoty (PWW) – dokument przyjęty przez Komisję Europejską w uzgodnieniu z rządem polskim zawierającym strategię i priorytety działań. PWW wdrażane są przez programy operacyjne.
- ✓ Zintegrowany Program Operacyjny Rozwoju Regionalnego (ZPORR) – program ten rozwija cele NPR, określając priorytety, kierunki i wysokość środków przeznaczonych na realizację polityki regionalnej państwa. Program ten przygotowany został przez Ministerstwo Gospodarki Pracy i Polityki Społecznej w ścisłej współpracy z samorządami wszystkich województw.
- ✓ Uzupełnienie ZPORR – dokument wdrażający strategię i priorytety programu, zawierający informacje na temat działań realizowanych w ramach tego programu.
- ✓ Strategia Rozwoju Województwa Mazowieckiego.
- ✓ Regionalny Program Operacyjny Województwa Mazowieckiego.
- ✓ Strategia Zrównoważonego Rozwoju Miasta – dokument prezentujący misję, poszczególne cele strategiczne miasta oraz kierunki jego rozwoju.

Według wytycznych MGPIPS realizacja Planu Rozwoju Lokalnego oparta powinna być na priorytecie 3 - Rozwój lokalny i ukierunkowana na „wspieranie



ośrodków gospodarczych poprzez realizację projektów z zakresu infrastruktury technicznej, zwłaszcza połączeń transportowych pomiędzy centrami regionalnymi, infrastruktury środowiskowej, lokalnej infrastruktury turystycznej, kulturowej i rekreacyjnej, edukacyjnej i ochrony zdrowia, tworzenia i rozwoju lokalnych mikroprzedsiębiorstw, infrastruktury służącej działalności gospodarczej oraz rewitalizacji zdegradowanych obszarów miejskich i przemysłowych .

Plan Rozwoju Lokalnego jest **dokumentem otwartym**, którego celem jest zapewnienie koncentracji i efektywności wykorzystania środków na strategiczne działania samorządu.

Informacje zawarte w Planie prezentują aktualną sytuację społeczno-gospodarczą Miasta Makowa Mazowieckiego oraz ukazują kierunki rozwoju miasta w kontekście absorpcji środków z funduszy unijnych nie tylko w ramach ZPORR_u. Odniesienie realizacji przyszłych zadań do celów „Strategii Rozwoju Miasta” umożliwia porównanie spójności podejmowanych działań w szerokim czasookresie. Natomiast powiązanie projektów z innymi działaniami realizowanymi na terenie miasta wskazuje na zintegrowane cele realizacji planu rozwoju lokalnego.

Przyjęte wskaźniki osiągnięć PRL_u odnoszą się do działań realizowanych w ramach przyjętych i przyszłych zadań wynikających z programu operacyjnego. Natomiast przyjęte systemy wdrażania i monitorowania mają na celu usprawnić właściwe wdrażanie niniejszego dokumentu.

Niezmiernie ważną częścią Planu jest system finansowania zadań w przyjętych okresach programowania Unii Europejskiej tj. lata 2004-2006 oraz 2007-2013. Opracowany schemat źródeł finansowania zadań obejmuje tylko okres pierwszy, gdyż nie znana jest alokacja środków w przyszłym programowaniu. Procentowy udział poszczególnych źródeł finansowania zadań jest szacunkowy, gdyż każde finansowanie przyznawane jest do określonych maksymalnych wartości np. do 75% ogólnych kwalifikowanych kosztów projektu.

Otwarty charakter dokumentu umożliwia wprowadzenie korekt przyjętego Planu wynikających z procesu transformacji społeczno-gospodarczych oraz zmian hierarchii priorytetów przyjętych przez Władze Miasta.

Plan Rozwoju Lokalnego dla Miasta Makowa Mazowieckiego na lata 2005 - 2013 będzie służył jako punkt odniesienia dla działań o charakterze rozwojowym,



podejmowanych wyłącznie z zasobów środków własnych, jak również pozwoli określić wysokość interwencji z funduszy unijnych.

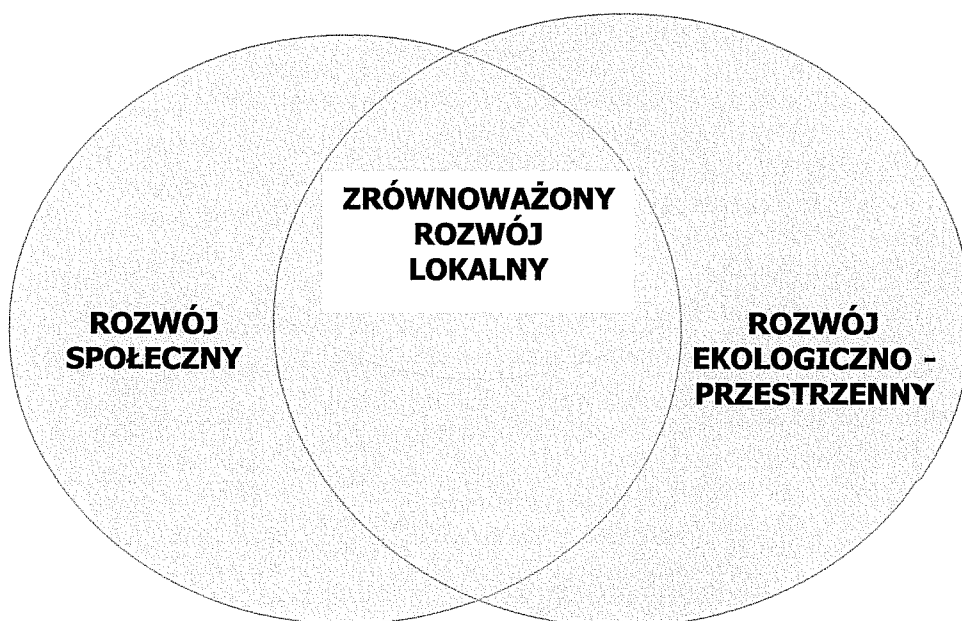
Metodologia opracowania planu przyjęta została jak dla Narodowego Planu Rozwoju, jednakże fazy jej wdrożenia uzależniono w głównej mierze od uwarunkowań własnych. Niezmienione zostały tylko podstawowe jej filary, na których opierają się wszystkie strategie zrównoważonego rozwoju w krajach UE zakładające, że „gospodarka nie może rozwijać się kosztem ludzi i przyrody, a także przyroda nie może być ważniejsza niż człowiek i gospodarka”. Zależności te obrazuje zamieszczony poniżej schemat:



Podstawowe strefy rozwojowe wg koncepcji AGENDA 21 stanowiące podstawę zrównoważonego rozwoju.

*Tworzenie miejsc pracy,
maksymalizacja dochodów,
poszerzenie rynków zbytu,
Minimalizacja kosztów własnych
itp.*

**ROZWÓJ
GOSPODARCZY**



*Kreowanie samorządowej
świadomości i samodzielności,
efektywne zaspokajanie
zbiorowych potrzeb, jawność
sprawowania władzy, dbałość o
odpowiednio wysoki poziom
technologii w mieście itp.*

*Poszanowanie zasobów
środowiska naturalnego,
odbudowa i ochrona zasobów,
redukcja emisji zanieczyszczeń,
staranne planowanie
przestrzenne itp.*

Wykres 1: Podstawowe strefy rozwoju wg koncepcji AGENDA 21.



Państwa członkowskie UE uważają, że to właśnie owe elementy – społeczeństwo i środowisko naturalne, podniesione do rangi równorzędnej z dominującą dotychczas w strategiach rozwoju Unii Europejskiej gospodarką, utworzyły triadę trzech dominant strategii rozwoju, która zyskała miano strategii zrównoważonej. Przyjęcie takiej metodologii gwarantuje, że jest ona nie tylko przeniesieniem na grunt miasta obowiązującej w UE wizji planowania, ale jest ona również z nią kompatybilna.

Strategie bądź plany rozwoju mogą przyjmować różne formy w zależności od problemów, które chce się rozwiązać. Generalnie dotyczą różnych dziedzin życia społeczno-gospodarczego. Jest jednak cecha, która wyróżnia plany rozwoju lokalnego na tle innych strategii gospodarczych. Jest nią lokalny punkt odniesienia ograniczający się do określonej jednostki terytorialnego podziału kraju, będącej lokalnym, odrębnym systemem społecznym i gospodarczym. W tym kontekście plan rozwoju Miasta ma być nie tylko narzędziem polityki samorządu lokalnego umożliwiającym wspieranie procesów rozwojowych, lecz również wyrazem aspiracji społeczności Miasta i woli osiągnięcia wspólnych celów. W przypadku planowania rozwoju lokalnego, zawsze mamy na myśli proces przebiegający dwukierunkowo: odgórny proces wspierania realizacji celów strategii poprzez wsparcie finansowe, doradcze i specjalistyczne, udzielane przez określone instytucje i struktury zewnętrzne, ale także oddolny proces wspierania realizacji celów przez społeczności lokalne. Zatem projektowany w planie zrównoważony rozwój lokalny Miasta Makowa Mazowieckiego będzie możliwy tylko wówczas, gdy wokół wytyczonych dla niego kierunków uda się skupić szeroko rozumianą społeczność lokalną oraz uzyskać przychylność i akceptację struktur i instytucji nadrzędnych.

W zaproponowanym Planie Rozwoju Lokalnego respektowane są, zatem zarówno potrzeby rozwoju gospodarczego i tworzenia nowych miejsc pracy, polepszania warunków ekonomicznych i generalnie jakości życia mieszkańców, jak również respektowanie filozofii działania wynikającej z koncepcji eko - rozwoju. Praca nad budową Planu przebiegała zgodnie z podstawowymi zasadami planowania strategicznego, którego model w literaturze przedstawiany jest najczęściej w postaci cyklu: analiza - planowanie – wdrażanie - ocena, która w kolejnej fazie przyjmuje postać korekty planów.



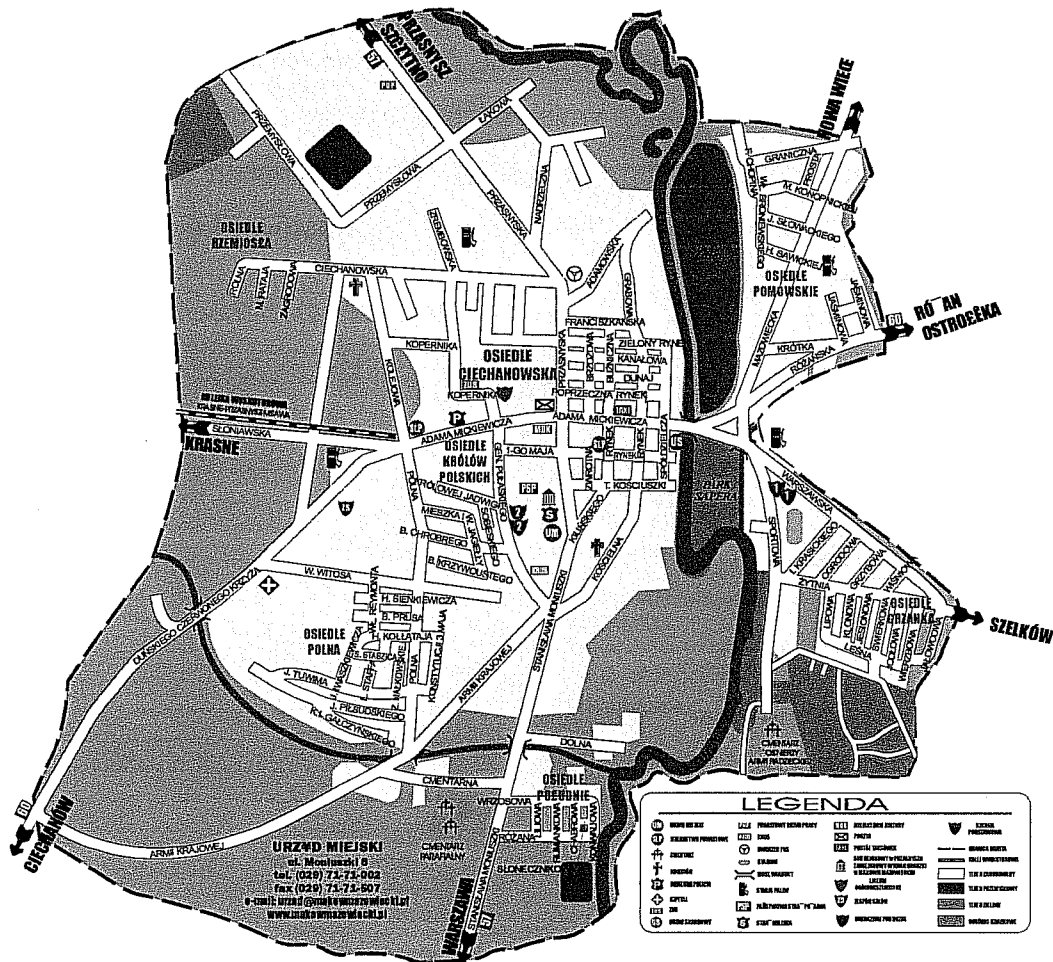
Zgodnie z tym modelem formułowanie Planu Rozwoju Lokalnego zostało poprzedzone identyfikacją nowych problemów i oczekiwań. Przy pracach skorzystano z informacji o wszystkich aspektach funkcjonowania miasta, według danych dostępnych na dzień opracowywania Planu Rozwoju Lokalnego.



II. AKTUALNA SYTUACJA SPOŁECZNO-GOSPODARCZA NA OBSZARZE OBJĘTYM WDRAŻANIEM PLANU

1. SFERA EKONOMICZNO - PRZESTRZENNA

(POŁOŻENIE GEOGRAFICZNE, POWIERZCHNIA I LUDNOŚĆ)



Mapa 1: Plan miasta Makowa Mazowieckiego:

Położenie: 21°06' E - 52°52' N

80 km od Warszawy, nad Orzycem

MAKÓW MAZOWIECKI

MIASTO POWIATOWE

Powierzchnia: 10,3 km²

Ludność: 10615



1.2 Potencjał położenia geograficznego

Miasto Maków Mazowiecki, to miasto powiatowe wchodzące w skład makroregionu Niziny Północno - Mazowieckiej. Według rejonizacji fizyczno - geograficznej J. Kordeckiego, obszar miasta znajduje się w granicach mezoregionu Wysoczyzny Ciechanowskiej. Rzeźba powierzchni miasta związana jest z akumulacyjną działalnością lodolodu najmłodszych stadiów zlodowacenia środkowo - polskiego. Powiat Makowski obejmuje powierzchnię 106.456 ha i jest pod względem wielkości 14 powiatem w województwie mazowieckim.

Położony jest w północnej części województwa mazowieckiego i sąsiaduje z powiatami: ostrołęckim, wyszkowskim, pułtuskim, ciechanowskim i przasnyskim. Przebiegają tędy trzy drogi krajowe: Warszawa – Augustów, Łęczyca- Ostrów Mazowiecka i Biskupiec - Pułtusk.



Mapa 2 Podział administracyjny województwa mazowieckiego.

Bliskość Warszawy, a także naturalne walory przyrodnicze, krajobrazowe, kulturowe i historyczne ukazują duży i niewykorzystany do tej pory potencjał dla wzrostu turystyki. Istnieją tu doskonałe warunki do rozwoju sportu i turystyki wodnej



2. ŚRODOWISKO PRZYRODNICZE

2.1 Klimat

Według podziału R. Gumińskiego, Maków Mazowiecki znajduje się w obszarze wschodniej dzielnicy rolniczo - klimatycznej. Charakteryzuje się ona m.in. dużymi amplitudami temperatur pomiędzy średnimi miesięcznymi stycznia i lipca, wczesnym występowaniem długiej zimy, która trwa ok. 90-100 dni. Okres wegetacyjny trwa ok. 200 - 210 dni, okres bezprzymrozkowy ok. 160 dni. Średnie roczne opady kształtują się na poziomie 500 do 550 mm. Miasto leży w pasie niewielkiej częstotliwości występowania opadów gradowych. Obserwuje się przewagę wiatrów zachodnich i północno zachodnich (ok. 33%). Liczba dni pogodnych jest mniejsza od średniej w kraju i wynosi ok. 50.

W dolinie Orzyca występują niekorzystne warunki topoklimatyczne. Występuje tu większe prawdopodobieństwo występowania przygruntowych przymrozków, często zalegają tu mgły.

2.2 Gleby

Na terenie miasta w podłożu występuje glina, tylko w dolinie Orzyca występują piaski i mułki.

W granicach miasta występują gleby:

- W dolinie rzeki występują gleby hydrogeniczne III i IV klasy. Pastwiska lub łąki pod użytkami zielonymi o średniej wartości dla produkcji pasz. W dolinie występują również namuły organiczne drobne i średnie z domieszką humusu, z wkładkami pyłów bądź żwirów o zmiennej miąższości. Charakteryzują się one dość korzystnymi warunkami wodnymi i znaczną zasobnością w składniki organiczne.
- Po stronie wschodniej rzeki – bardzo korzystne warunki do produkcji rolnej, z przewagą gleb 2 i 4 kompleksu (klasy I, II, III z niewielkim udziałem kl. IVa) przydatne bez ograniczeń do wszystkich kierunków upraw. Są to gleby bezwzględnie chronione przed zmianą przeznaczenia na cele nierolnicze.
- W zachodniej części miasta występują gleby bardzo korzystne dla produkcji rolnej wymieszane z obszarami gleb średnio korzystnych dla produkcji rolnej, przeważają gleby kompleksu 5 z udziałem gleb kompleksu 3 i 4 (klas II, III, IV), które można wykorzystać do upraw warzyw i owoców.



3. DZIEDZICTWO KULTUROWE I TURYSTYKA

3.1 Z kart historii

Maków Mazowiecki jest bardzo starą osadą. Pierwsza pisana wzmianka występuje w dokumencie zwanym falsyfikatem mogileńskim z 1065 roku, która mówi nie tylko o terenie, ale także o przeprawie wraz z komorą celną w Makowie, co może być dowodem na istnienie grodu. W 1200 roku erygowano w Makowie kościół, który wywierał ogromny wpływ na rozwój tej okolicy. Ten fakt oraz znaleziska (monety wczesnośredniowieczne w grobowcach, uznaje się za dowód zamożności społeczeństwa) sugeruje tezę o dużym znaczeniu handlowym tej ziemi.

W XIV wieku ziemie makowsko – różańskie (do roku 1975 miasta te były nierozzerwalnie połączone) wchodziły w skład księstwa zakroczymskiego.

Maków prawa miejskie uzyskał w 1421 roku od księcia mazowieckiego Janusza I Starszego. Miasto było własnością książęcą, do 1526 roku królewską siedzibą starostwa grodowego i miejscem odbywania sądów.

Aż do lat siedemdziesiątych XVI wieku Maków przeżywał okres rozkwitu gospodarczego. Przez miasto prowadził ważny szlak handlowy z Warszawy do Królewca.

Wiek XVII i XVIII był okresem upadku miasta. Przyczyniła się do tego sytuacja polityczna kraju: wojna ze Szwecją, Rosją, Turcją a następnie potop szwedzki. Ogólny upadek gospodarczy Polski, przemarsz wojsk, a także wielki pożar miasta w 1624 roku zniszczyły zupełnie Maków. Z czasów potopu szwedzkiego brak dokładnych informacji o stratach poniesionych przez miasto. Nie zachował się na ten temat żaden dokument. W przekazach ustnych przetrwała wiadomość o zamianie przez Szwedów kościoła Bożego Ciała na stajnię. W listopadzie 1655 roku przez Maków przechodziły wojska szwedzkie. W 1657 roku mieszkańcy Makowa byli świadkami przemarszu Czarnieckiego, który uchylwszy się od wolnej bitwy ze Stenbrickiem pod Przasnyszem – wycofał się pod Pułtusk. Nie ominął Makowa również najazd Szwedów w 1703 roku.

W czasie insurekcji Kościuszkowskiej w Makowie kwaterował 1 szwadron brygady Madalińskiego i stąd też Madaliński rozpoczął 12 marca 1793 roku marsz na Kraków. Ponieważ Prusacy przesunęli kordon graniczny nad Narew, a w samym Makowie stacjonował silny garnizon pruski partyzantka nie miała w tych okolicach możliwości działania.



Stan okupacji tej części Mazowsza, gdzie leży Maków, trwał aż do podpisania w październiku 1795 roku traktatu rozbiorowego. Granica między Prusami a Rosją została ostatecznie ustalona 2 lipca 1796 roku, Maków stał się miastem Prus Nowowschodnich.

Początek wieku XIX naznaczony wojnami napoleońskimi przyniósł kolejne zniszczenia. W roku 1806 wojska francuskie urządziły piekarnię wojskową w kościele Bożego Ciała, który do roku 1837 stał pusty. Inicjatywę odremontowania kościoła podjął ksiądz Wielgolewski, którego pomnik do dzisiaj znajduje się na kościelnym dziedzińcu. W latach 1807 – 1815 Maków należał do księstwa Warszawskiego, później Królestwa Polskiego. Był miastem powiatowym w województwie płockim, następnie w guberni łomżyńskiej.

Pod koniec XIX wieku w mieście zaczęło rozwijać się rzemiosło szewskie, powstały garbarnie, browar i wytwórnia miodu pitnego. Powstał stosunkowo duży tartak, a w roku 1896 zbudowano pierwszy młyn.

W czasie pierwszej wojny światowej Maków był sceną wielu walk, a kilkakrotne przemarsze wojsk zniszczyły miasto. Maków znalazł się pod okupacją niemiecką. Okupant w dużej mierze przyczynił się do rozwoju miasta. Niemieckie władze zaczęły zakładać elektryczność. Ponadto dla ułatwienia sobie eksploatacji tych terenów Niemcy przeprowadzili w latach 1916 – 1917 wąskotorową kolejkę do Mławy. Również w okresie pierwszej wojny Niemcy rozwinęli łączność telefoniczną, ale przede wszystkim na użytek wojny. Budowę sieci telefonicznej na użytek ludności rozpoczęto dopiero w roku 1920.

11 listopada 1918 roku Niemcy opuścili miasto. W okresie międzywojennym staraniem samorządu miejskiego wybudowana została nowa elektrownia wodna, łaźnia, rzeźnia i dwie szkoły. W roku 1928, przyjęta została obecna nazwa miasta – Maków Mazowiecki. Życie gospodarcze koncentrowało się wokół drobnych rzemieślników, pracujących dla potrzeb zaplecza wojskowego. Z większych zakładów istniały tu trzy młyny i dwie garbarnie. Duża część mieszkańców utrzymywała się z handlu, opierającego się na małych sklepikach (głównie spożywczych) i galanterii.

W okresie okupacji Niemieckiej (1939 – 1945) Maków przemianowany został na Mackein. W Makowie zostało utworzone getto, do którego stłoczeni zostali wszyscy Żydzi zamieszkujący w mieście i jego okolicach. Niemcy utworzyli również obóz karny.



Wojna i okupacja niemiecka przyniosła ogromne straty, zarówno materialne, jak i ludności miasta. Niemal całkowicie uległa zagładzie społeczność żydowska. W ulicznych egzekucjach zginęło 48 Polaków. Ponadto Niemcy wyłapali ludzi słabych, psychicznie chorych i dokonali masowej egzekucji w miejscu zwanym Wąski Las, w pobliżu Sewerynowa.

Wraz z wyzwoleniem Makowa (15 stycznia 1945 roku) po oszacowaniu strat, które wyniosły w powiecie 95%, przystąpiono do odbudowy zniszczeń. Do roku 1958 odbudowano około 400 budynków, sieć wodociągowo – kanalizacyjną oraz elektryczną. Znaczącą rolę w odbudowie Ziemi Makowskiej odegrała misja Duńskiego Czerwonego Krzyża, która przybyła do Makowa w 1946 roku. Dzięki pomocy misji wyremontowano budynki ponemieckie, w których urządzono szpital z 50 łózkami. W tym samym roku oddano do użytku park miejski nazwany na cześć Duńczyków – Skwer Duński.

W roku 1961 Maków liczył 4 843 mieszkańców. Miał szkołę podstawową i liceum ogólnokształcące, szpital i inne urządzenia socjalne, powstały też drobne zakłady przemysłowe.

Do roku 1975 Maków był siedzibą powiatu makowskiego leżącego w województwie warszawskim. W 1975 roku reforma administracyjna kraju zlikwidowała powiaty, a na ich miejsce zostały utworzone nowe województwa. Zgodnie z tym podziałem Ziemia Makowska znalazła się w województwie ostrołęckim. Po kolejnej reformie przywrócone zostały powiaty (1998 r), zmniejszono liczbę województw. Maków Mazowiecki ponownie jako powiat znalazł się w obszarze województwa mazowieckiego.

3.2 Zabytki

L.p.	Obiekt/stan
1.	Układ urbanistyczny Starego Miast
2.	Nawarstwienie kulturowe Starego Miasta
3.	Kościół p.w. Bożego Ciała
4	Budynek dawnej łaźni miejskiej
5	Bożnica żydowska bractwa „Bet Hamidrasz”
6	Dawny dom kahalny
7	Stanowiska archeologiczne

Tabela 1: Wykaz obiektów i obszarów wpisanych do rejestru zabytków woj. mazowieckiego w Makowie Mazowieckim



1	Dom drewniany nr 4 z 1927 roku, ul. Ciechanowska
2	Dom murowany nr 3 z 1927 roku, ul. Rynek
3	Dom murowany nr 5 z 1927 roku, ul. Rynek
4	Dom murowany nr 5a z 1927 roku, ul. Rynek
5	Dom murowany nr 12 z 1927 roku, ul. Rynek
6	Dom murowany nr 13/14 II połowa XIX w, ul. Rynek
7	Dom murowany nr 25 ok. 1918 roku, ul. Rynek
8	Dom drewniany nr 3 z 1935 roku, ul. Grzybowa
9	Dom murowany nr 1/3 z 1900 roku, ul. Kilińskiego
10	Dom murowany nr 5 z 1900 roku, ul. Kilińskiego
11	Dom murowany nr 8 z 1910 roku, ul. Kilińskiego
12	Dom murowany nr 12 z 1912 roku, ul. Kilińskiego
13	Dom drewniany nr 27 z 1920 roku, ul. Moniuszki
14	Dom drewniany nr 43 z końca XIX w, ul. Moniuszki
15	Dom drewniany nr 19 z końca XIX w, ul. Grabowa
16	Dom drewniany nr 21/23 z 1900r, ul. Grabowa
17	Dom drewniany nr 31 z początku XX w, ul. Grabowa
18	Dom drewniany nr 37 z początku 1912 r., ul. Grabowa, rozbudowa 1968-1969
19	Dom numer 50/50a, drewniany, ok. 1914, ul. Grabowa,
20	Dom drewniany nr 681 z początku XX w, ul. Grabowa
21	Dom drewniany nr 12 z 1938 roku, ul. Spółdzielcza
22	Dom drewniany nr 24 z 1935- 1937 roku, ul. Warszawska
23	Dom drewniany ok. 1870 r., ul. Zwrotna

Tabela 2: Wykaz obiektów architektury wymagających ochrony

W sumie historyczne wartości kulturowe w układzie przestrzennym Makowa Mazowieckiego stanowią istotną jakość w wizerunku architektoniczno-urbanistycznym miasta, a ich utrzymanie i ochrona powinny być jedną z głównych przesłanek przekształceń w śródmiejskiej strefie zabudowy.

3.2.1 Główne zabytki Miasta Makowa Mazowieckiego – opis:

- **Kościół parafialny pod wezwaniem Bożego Ciała** - ufundowany został na przełomie XIV i XV. W 1630 roku dobudowano kaplicę pod wezwaniem św. Anny. W połowie XVIII w wymieniono sufit w nawie głównej i dach oraz przekształcono szczyt wschodni. Kościół ucierpiał w pożarze miasta w 1789



roku. W czasie wojen napoleońskich wojska francuskie zrujnowały go. Zrobiły tu więzienie, a później piekarnię. Pod względem architektonicznym kościół jest w stylu neogotyckim. Murowany, z cegły układanej w romby oraz dużych dekoracyjnych kamieni polnych. Chór muzyczny powstał po roku 1837.

- **Stary cmentarz- Miejsce Pamięci Narodowej** - W XII i XIII w znajdował się w tym miejscu kościół pod wezwaniem św. Piotra, dookoła którego chowano zmarłych. Zmarłych chowano tam z przerwami do roku 1940. W czasie II wojny światowej Niemcy zniszczyli cmentarz, a w tym miejscu założyli park. Uchwałą Rady Miasta z 1993 roku uznano to miejsce Miejscem Pamięci Narodowej. Znajduje się tam teraz m. in. pomnik poświęcony pamięci porucznika Aleksandra Piasecznego - "Makarego"- powiatowego komendanta ZWZ, AK. Zrekonstruowano mogiłę powstańców styczniowych z 1863 r. Na cmentarzu znajdują się również mogiła żołnierzy polskich poległych w 1920 roku.
- **Cmentarz parafialny** - Powstał w 1940 roku. Cmentarz ten przeniesiono ze starego cmentarza zniszczonego przez Niemców.
- **Cmentarz wojenny żołnierzy radzieckich** - Makowski cmentarz należy do największych w Polsce. Pochowanych jest w nim 15.532 żołnierzy, którzy zginęli podczas wyzwania Makowa i ziemi makowskiej. Zmiany polityczne, jakie w ostatnich latach dokonały się w Polsce powodowały, że do Makowa przyjeżdżało coraz więcej Rosjan, którzy na tym cmentarzu odnajdywali swoich bliskich. Na zbiorowych mogiłach pojawiały się portrety, nazwiska, pamiątkowe tablice fundowane przez rodziny.
- **Makowskie pomniki** - Pomnik poległych w walce o niepodległość w latach 1914-1920 roku, który znajduje się na ulicy Kilińskiego (obok kościoła pod wezwaniem Bożego Ciała)
- **Pomnik ku czci pomordowanych w latach 1939-1945** - mieści się przy ulicy Moniuszki, obok Miejskiego Domu Kultury. Autorem pomnika jest znany warszawski artysta Tadeusz Wyrzykowski.



- **Lapidarium** - jest to pomnik poświęcony pamięci makowskich Żydów wymordowanych przez Niemców w czasie okupacji. Zbudowany jest z fragmentów kamiennych płyt nagrobkowych zebranych z różnych miejsc w mieście. Lapidarium mieści się na terenie starego cmentarza żydowskiego, na terenie, którego obecnie znajduje się dworzec autobusowy.
- **Kamień** - ufundowany w 550 rocznicę nadania praw miejskich Makowowi (1421- 1971). Umiejscowiony jest on przy głównej ulicy miasta - w Rynku.

3.2.2 Zabytki kultury żydowskiej

- **Łaźnia rytualna przy ulicy Przasnyskiej** - zbudowana ok. 1900 roku. Odbudowana po wojnie na warsztat naprawy samochodów. W ostatnich latach została gruntownie wyremontowana i zaadoptowana na siłownię podnoszenia ciężarów.
- **Dom kahalny przy ulicy Zielony Rynek 6** - zbudowany został w 1873 roku. Budynek zniszczony w czasie wojny. Odbudowany został jako dom mieszkalny.
- **Dom modlitwy przy ulicy Zielony Rynek 5** - zbudowany został w 1857 roku przez rabina Efrausza Fiszela Najmana- Salomona z jego własnych funduszy. Wokół bożnicy koncentrowało się życie społeczne i religijne Żydów. Tu odprawiano modlitwy, męska sala zebrań, izbą posiedzeń zarządu gminy i sądu kahalnego. Po roku 1945 odbudowano go na dom mieszkalny. Zachowały się cztery żeliwne słupy (bimy) a elewację pozostawiono bez większych zmian.

3.2.3 Makowska kolejka

Unikatem w skali północnego Mazowsza była do niedawna linia kolejki wąskotorowej. 74 km linia ciuchci biegła z Mławy poprzez Grudusk, Przasnysz, Krasne do Makowa Mazowieckiego, gdzie kończą się tory. Została zbudowana przez Niemców w czasie I wojny światowej. Dowoziła amunicję na front, służyła do transportu rannych, przewoziła buraki cukrowe do cukrowni w Krasieńcu,



zaopatrywała w paliwo wojskowe lotnisko w Przasnyszu, przewoziła pasażerów. Wpisana została do rejestru zabytków jako Mławska Kolej Dojazdowa w sierpniu 2001 roku. Obecnie organizowane są nią przejazdy dla zainteresowanych turystów.

3.2.4 Turbina

Tak nazwane zostało miejsce na Orzycu, gdzie znajdują się pozostałości po dawnej przedwojennej elektrowni wodnej, która została wybudowana w połowie lat dwudziestych XX wieku. W tym czasie został zbudowany również wał spiętrzający wodę oraz zamontowana została turbina.

4. KULTURA FIZYCZNA

Kultura fizyczna odgrywa bardzo istotną rolę we współczesnym świecie, wiąże się nierozdzielnie z ogólnym rozwojem cywilizacji, pozwala na zaspokajanie zarówno potrzeb indywidualnych, jak i grupowych społeczeństwa. Potrzeby te związane są z poprawą stanu zdrowia, aktywnym wypoczynkiem i odnową biologiczną, wychowaniem i rozwojem osobowości młodego pokolenia, a także czynnym i biernym uczestnictwem w odnoszeniu sukcesów sportowych. Formy upowszechniania i uprawiania kultury fizycznej muszą być odpowiednio dobierane do wieku oraz indywidualnych możliwości i potrzeb. Szczególnie istotne znaczenie, ze względu na istniejący zły stan zdrowia dzieci i młodzieży ma rozwój wychowania fizycznego już w przedszkolach, a następnie w szkołach i na uczelniach.

Rozbudowa istniejącej infrastruktury może przyczynić się do wzrostu znaczenia sportu w życiu społeczności lokalnej, stworzy warunki lepszego kształcenia dzieci i młodzieży, poprzez szereg zależności podniesie jakość życia.

Należy podkreślić fakt, że dorośli mieszkańcy Makowa Mazowieckiego coraz częściej włączają się w czynne uprawianie sportu.

W Makowie działa wiele klubów sportowych zrzeszających w swoich kręgach zarówno dzieci, młodzież jak i osoby dorosłe, wszystkie te grupy biorą czynny udział w krzewieniu kultury fizycznej osiągając przy tym wysokie wyniki. Do placówek związanych z kulturą fizyczną należy zaliczyć:



Ludowe Stowarzyszenie Sportów Siłowych „START” w Makowie Mazowieckim	ul. Przasnyska 21 06-200 Maków Mazowiecki
Miejski Klub Sportowy „Makowianka” w Makowie Mazowieckim	ul. Sportowa 11 06-200 Maków Mazowiecki
Uczniowski Klub Sportowy „MAK” w Makowie Mazowieckim	ul. Sportowa 9 06-200 Maków Mazowiecki
Uczniowski Klub Sportowy „DWÓJKA” w Makowie Mazowieckim	ul. Gen. Pułaskiego 15 06-200 Maków Mazowiecki
Parafialny Uczniowski Klub Sportowy „ALBERT” w Makowie Mazowieckim	ul. Kościelna 11 06-200 Maków Mazowiecki
Uczniowski Klub Sportowy „TAJFUN” w Makowie Mazowieckim	ul. Mickiewicza 39 A 06-200 Maków Mazowiecki

Tabela 3: Wykaz klubów sportowych w Makowie Mazowieckim



5. ZAGOSPODAROWANIE PRZESTRZENNE

W dniu 11 grudnia 2003 roku Rada Miejska w Makowie Mazowieckim uchwaliła plan miejscowego zagospodarowania przestrzennego dla miasta Makowa Mazowieckiego w sektorach A,C,E. Miasto Maków Mazowiecki posiada pokrycie planem zagospodarowania w około 65% powierzchni miasta. Sektory A,C,E są najbardziej zurbanizowane i trwa ich ciągły rozwój. Pozostałe tereny nie są aż tak bardzo interesujące pod względem inwestycyjnym.

Miasto Maków Mazowiecki planuje uchwalenie sektorów B i D w I kwartale 2005 roku. W chwili obecnej trwa etap wyłożenia planu do publicznego wglądu.

6. UWARUNKOWANIA OCHRONY ŚRODOWISKA NATURALNEGO

Polskie prawo ustala dopuszczalne wartości zanieczyszczeń wprowadzanych do powietrza.

Ilości SO₂, NO₂, pyłów oraz CO w podziale na źródła „nowe” (uruchomione po 1990 roku) i źródła „istniejące” (uruchomione przed 1990 roku) z uwzględnieniem rodzaju spalanego paliwa i wielkości źródła mierzonej osiągalną mocą cieplną. Podział zagrożeń dla środowiska naturalnego przedstawia się następująco:

1. duże zagrożenie dla środowiska naturalnego stwarzają:

- a) drogi krajowe: Łęczycza- Ostrów Mazowiecka i Biskupiec- Pułtusk.
- b) drogi wojewódzkie,
- d) tereny przemysłu i baz transportowych,
- e) tereny obsługi komunikacji samochodowej,
- f) kotłownie,
- g) baza gospodarki komunalnej,

2. średnie zagrożenie dla środowiska naturalnego stwarzają:

- a) ulice lokalne,
- b) tereny zabudowy usługowej,
- d) tereny zabudowy mieszkaniowej wielorodzinnej,
- f) tereny zabudowy jednorodzinnej na małych działkach,
- g) tereny ogrodnictwa,
- h) stacje antenowe,



- i) ujęcie wody,
- j) baza zaopatrzenia w wodę,
- k) korytarze techniczne linii wysokiego napięcia 15 kv,

3. małe zagrożenie dla środowiska naturalnego stwarzają:

- a) tereny zabudowy jednorodzinnej na dużych działkach,
- b) tereny rolne,
- c) ogrody działkowe,
- d) tereny rekreacji publicznej,
- e) cmentarz z zielenią

6.1 Ochrona środowiska

Stan środowiska województwa mazowieckiego w ostatnim okresie uległ zdecydowanej poprawie. Problemy ekologiczne, spowodowane w przeszłości ekspansywną gospodarką przemysłową regionu, wieloletnim zaniedbaniem, stopniem rozwoju miast, gęstością sieci drogowych, należą do najpoważniejszych na tym obszarze. Wysoki stopień koncentracji przemysłu i urbanizacji, spowodował trwałe przeobrażenia tego obszaru.

Wyrażają się one w znacznym zanieczyszczeniu wód i powietrza atmosferycznego. W skali lokalnej problem jest znacznie mniej intensywny, ponieważ źródła emisji oraz wytwarzania odpadów skoncentrowane są głównie na terenach miejskich dużych aglomeracji województwa mazowieckiego typu Warszawa, Ostrołęka itp. Poprawa warunków środowiska zwłaszcza na tych obszarach stanowi kluczowy cel strategiczny województwa mazowieckiego. Podstawowym problemem regionu jest znaczne zanieczyszczenie gleby, powietrza i wody różnymi odpadami przemysłowymi.

Głównym źródłem emisji pyłów i gazów do atmosfery są procesy spalania paliw. Odnosząc się do powiatu makowskiego zużywa się bardzo dużo węgla kamiennego, wzrasta zużycie oleju opałowego i olejów napędowych, natomiast w ogóle nie używa się gazu ziemnego z uwagi na brak zgazyfikowania powiatu i miasta Makowa Mazowieckiego.



6.2 Gospodarka wodno-ściekowa

Maków Mazowiecki położony jest nad rzeką Orzyc, a otoczenie przyrodnicze zwłaszcza duża ilość lasów kwalifikuje ten rejon jako bardzo atrakcyjny pod względem turystycznym.

Brak jest niestety dokładnych badań monitoringowych prowadzonych w rzece oraz zalewie (17 ha). Ich wyniki świadczą jedynie pośrednio o wpływie zanieczyszczeń z terenu Miasta na jakość wody.

Miasto Maków Mazowiecki posiada na swoim terenie własne ujęcie wody pitnej. System rozprowadzania wody stanowi magistrala ϕ 300, która zaopatruje rejon Makowa Mazowieckiego.

Sieć wodociągowa administrowana jest przez Miejski Zakład Wodociągów i Kanalizacji w Makowie Mazowieckim. Długość całej sieci wodociągowej wynosi 58,9 km natomiast długość sieci miejskiej to 23,6 km. Całkowita długość przyłączy wynosi 47,7 km, a w samym Makowie 23,6 km. Ogólny stan sieci i przyłączy MPWiK określa jako dobry.

Na terenie Miasta jest kompleksowo rozpoznany i sprecyzowany zakres niezbędnych przedsięwzięć dotyczących ochrony przed powodzią i suszą.

Punktowe i obszarowe źródła zanieczyszczeń występujące obecnie w mieście stanowią przede wszystkim:

- ścieki socjalno-bytowe z zabudowy mieszkaniowej,
- ścieki deszczowe spływające z dróg, placów i stacji paliw,
- zanieczyszczenia spływające z pól, szczególnie w okresach po nawożeniu gruntów rolnych,

Na terenach nieskanalizowanych, powstające ścieki socjalno-bytowe odprowadzane są do szamb. Nieszczelne szamba, stanowią znaczące zagrożenie dla stanu czystości wód podziemnych i powierzchniowych. Ścieki te wprowadzają głównie zanieczyszczenia wyrażone jako BZT₅, ChZT, azot amonowy i fosforany.

Ścieki deszczowe z dróg, placów i stacji paliw zanieczyszczają wody powierzchniowe głównie substancjami ropopochodnymi splukiwanymi z nawierzchni dróg.



Maków Mazowiecki nie posiada scentralizowanego systemu kanalizacji deszczowej. Wody deszczowe z ulic odpływają do pobliskich cieków.

Planowana realizacja w najbliższych latach inwestycji w zakresie gospodarki ściekowej Miasta obejmuje modernizację mechaniczno – biologicznej oczyszczalni ścieków o przepustowości docelowo 3500m³/d. Koszt modernizacji oczyszczalni to kwota około 5,0 mln PLN. Zadanie finansowane będzie w ramach ZPORR działanie 3.1. Powyższa inwestycja umożliwi odprowadzenie ścieków o znacznie wyższych parametrach klasowych. Poniższa tabela prezentuje analizę redukcji zanieczyszczeń w wyniku oczyszczenia ścieków.

Lp	Wskaźniki zanieczyszczeń	Ścieki surowe		Ścieki oczyszczone		Zredukowany ładunek	% redukcji
		Stężenie g(O ₂ N,P)/m ³	Ładunek kg(O ₂ ,N,P)/d	Planowane stężenie g(O ₂ ,N,P)/m ³	Planowany ładunek kg(O ₂ ,N,P)/d		
1	BZT ₅	471,63	1017,30	15	52,5	964,80	94,84
2	ChZT	1287,27	2776,06	125	437,5	2338,56	84,24
3	Zawiesina ogólna	284,05	612,69	35	122,5	490,19	80,01
4	Azot ogólny	122,5	264,2	15	52,5	211,7	80,13
5	Fosfor ogólny	18,36	39,6	2	7	32,6	82,32

Tabela 4: Analiza redukcji zanieczyszczeń

Lp	Wskaźniki zanieczyszczeń	Ścieki nie oczyszczone					Ścieki oczyszczone				
		I	II	III	IV	Średnie roczne	I	II	III	IV	Średnie roczne
1	Kwartal										
2	ChZT	113 2	983	880,4	1227,5	1055,73	88,49	81,02	66,8	82,3	79,65
3	BZT ₅	505	362	334,1	517,7	429,7	21,99	20,59	16,8	19,8	19,79
4	Zawiesina ogólna	228	223,8	199,7	287,3	234,7	29,96	20,42	19,7	26,03	24,03
5	Azot ogólny	131	155,4	143	88,8	129,55	24,0	35,85	47,5	59	41,59
6	Fosfor ogólny	20	16,3	23,7	16,03	19,01	4,7	7,4	5,0	11,9	7,25

Tabela 5: Średnie stężenie zanieczyszczeń w roku 2003

117



6.3 Ochrona powietrza

Jednym z podstawowych czynników decydujących o jakości otaczającego nas środowiska przyrodniczego jest powietrze. Zanieczyszczenie powietrza powoduje niekorzystne zmiany przede wszystkim w wodach i glebie. Ilość rodzajów zanieczyszczeń, jaka może występować w powietrzu jest ogromna. Wyodrębniono grupę zanieczyszczeń, którą nazwano charakterystycznymi zanieczyszczeniami powietrza, zalicza się do nich: pyły, tlenki węgla, tlenki siarki i tlenki azotu.

Źródłem emisji szkodliwych substancji do powietrza są:

- energetyczne spalanie paliw
- produkcja wyrobów przemysłowych
- transport
- gospodarka komunalna
- produkcja rolna.

W Prawie ochrony środowiska w art. 89 wprowadzony został obowiązek rocznej oceny poziomu substancji w powietrzu w danej strefie przez Wojewodę Mazowieckiego, a następnie dokonania klasyfikacji tych sfer. I tak w powiecie makowskim w 2002 roku stwierdzono, że względu na ochronę zdrowia klasę B, czyli obszar gdzie poziom, chociaż jednej substancji mieści się pomiędzy poziomem dopuszczalnym, a poziomem dopuszczalnym powiększonym o margines tolerancji. Biorąc pod uwagę kryterium ochrony roślin powiat makowski zakwalifikowano do klasy A, czyli obszaru, gdzie żadna substancja nie przekracza dopuszczalnego poziomu.

Teren miasta Makowa Mazowieckiego nie jest zgazyfikowany, surowcem energetycznym w sektorze komunalno - bytowym jest węgiel i drewno, a w dalszej kolejności olej opałowy i gaz z butli. Na terenie miasta Makowa Mazowieckiego funkcjonuje system ciepłowniczy zasilany siecią kotłowni, dla zasilania, którego paliwem podstawowym jest węgiel, od roku 2005 miasto będzie zaopatrywała w ciepło nowa ekologiczna centralna kotłownia, której podstawowym paliwem będą zrębki drzewne. Gospodarstwa domowe korzystają w zdecydowanej większości z wielofunkcyjnych pieców centralnego ogrzewania opalanych najczęściej węglem. Zanieczyszczenia emitowane są emitarami o wysokości około 10m, co powoduje rozprzestrzenianie się zanieczyszczeń po najbliższej okolicy.



Podsumowując, zanieczyszczenie powietrza na terenie miasta Makowa Mazowieckiego spowodowane jest głównie przez następujące czynniki:

- emisję zorganizowaną pochodzącą ze źródeł punktowych i powierzchniowych,
- duże zagęszczenie zabudowy (niska emisja),
- emisję niezorganizowaną,
- sieć dróg,

6.4 Gospodarka odpadami

W 2004 roku Maków Mazowiecki nie posiadał kompleksowego systemu gospodarki i segregacji odpadów. Do 15 stycznia 2005 roku zostanie stworzony plan gospodarki odpadami do 28 lutego 2005 r powstanie koncepcja Zintegrowanego Systemu Gospodarki Odpadami obejmująca swym zasięgiem powiaty: makowski, pułtuski, przasnyski i ciechanowski. Jak na razie miasto opiera swój system unieszkodliwiania odpadów na wywozie i deponowaniu ich na składowisku, które zostanie zamknięte 31 grudnia 2005 r i poddane rekultywacji. Odpady po ich segregacji będą wywożone na nowe składowisko, które ma powstać w porozumieniu z innymi miastami. W chwili obecnej na terenie Miasta nie ma zlokalizowanych żadnych zakładów zajmujących się przerobem i unieszkodliwianiem odpadów.

Na terenie Miasta pozwolenia na wywóz odpadów posiadają następujące podmioty gospodarcze:

- Miejskie Przedsiębiorstwo Usług Komunalnych w Makowie Mazowieckim,
- Serwis Usługowy „BŁYSK”, firma prywatna.

6.5 Środowisko przyrodnicze

Przystępując do omówienia warunków przyrodniczych w Mieście i Powiecie makowskim trzeba zwrócić uwagę, że położenie Miasta i powiatu jest na terenie Zielonych Płuc Polski.

Idea powstania „Zielonych Płuc Polski” narodziła się w 1983 roku i miała na celu ochronę najcenniejszych obiektów przyrodniczych północno – wschodniego regionu Polski. Obszar ten zajmuje obecnie 60 tys. km².



6.6 Tereny leśne

Lasy w okolicach Makowa Mazowieckiego zajmują powierzchnię 26 677 ha, sprzyja to bezpośrednio rozwojowi sportu, rekreacji, turystyki oraz inwestycjom gospodarczym ściśle związanym z w/w dziedzinami oraz ekologią.

W strukturze wiekowej drzewostanów przeważają drzewa 40 – 80 letnie, na drugim miejscu plasują się drzewa poniżej 40 lat.

7. IDENTYFIKACJA PROBLEMÓW

7.1 Problemy przyrodnicze i ekologiczne:

1. Niska świadomość mieszkańców o potrzebie ochrony środowiska naturalnego.
2. Słabe wykorzystanie krajobrazu miasta, powiatu oraz walorów przyrodniczych i kulturowych.
3. Konieczność zachowania walorów środowiska przyrodniczego oraz przestrzegania obowiązujących przepisów w zakresie ochrony środowiska przyrodniczego przy niskiej świadomości ekologicznej mieszkańców.
4. Niekontrolowane odprowadzanie ścieków i odpadów stałych.
5. Przebiegające przez centrum miasta drogi krajowe stanowią zagrożenie dla mieszkańców w przypadku powstania katastrofy drogowej, szczególnie, gdy przewożone są toksyczne środki przemysłowe.
6. Ryzyko powstawania pożarów w okolicach miasta spowodowane dużym zalesieniem.

7.2 Problemy środowiska kulturowego:

1. Brak inwestorów i funduszy dla atrakcyjnego zabudowania i odrestaurowania obiektów zabytkowych położonych na terenie miasta.
2. Niedostatecznie rozwinięta baza sportowo-rekreacyjna i kulturalna.
3. Słabo rozwinięta infrastruktura turystyczna oraz mała baza noclegowa.
4. Niska aktywność społeczności lokalnych w sferze organizacji przedsięwzięć kulturalnych.
5. Brak kalendarza stałych imprez kulturalnych promujących miasto i okolice.
6. Ubogie dostępne materiały informacyjno-promocyjne.



7. Niewystarczająca działalność edukacyjna, mająca na celu rozwój świadomości historycznej i kulturowej wśród dzieci i młodzieży.
8. Brak „markowego” lokalu gastronomicznego na analizowanym obszarze, który wystrojem, klimatem oraz kuchnią nawiązywałby do tradycji regionu.
9. Niedostatecznie rozwinięta współpraca z zagranicą, zwłaszcza w sferze działalności nieformalnych grup kulturalnych.

7.3 Problemy związane z infrastrukturą techniczną:

1. Na terenie miasta dominują drogi w złym stanie technicznym.
2. Niskie nakłady finansowe na modernizację słabo zorganizowanego układu komunikacyjnego w mieście.
3. Zbyt duży udział znajdujących się w złej kondycji technicznej komunalnych zasobów mieszkaniowych
4. Brak mapy cyfrowej dla celów planistycznych.
5. Parametry geometryczne są niedostosowane do wymagań współczesnego ruchu (zaniżona szerokość pasów ruchu, brak chodników dla pieszych).

Ubytki nawierzchni nasilają się w wyniku procesów starzenia i destrukcji, zwłaszcza w okresach zimowych.

8. SFERA GOSPODARCZA

Porównując ilość podmiotów gospodarczych działających w mieście w roku 2004 w stosunku do roku 1998 można zauważyć, że zmieniła się ona nieznacznie. Dane znajdują się w tabeli poniżej.

Według danych za rok 2003, dominującą rolę w gospodarce miasta odgrywają przedsiębiorstwa branży handlowej, których jest 316. Działalność produkcyjną prowadzi ponadto 289 firm branży: transport, gospodarka magazynowa i łącznie, 137 przedsiębiorstw budowlanych, jest też 44 firmy produkcyjne i 6 podmiotów branży restauracyjno – hotelarskiej.



Rok	Ilość podmiotów
1998	794
1999	784
2000	762
2001	786
2002	782
2003	792
2004	796

Tabela 6: Podmioty gospodarcze w mieście Makowie Mazowieckim - liczba ogółem.

Źródło: stanowisko ds. ewidencji działalności gospodarczej w Urzędzie Miejskim w Makowie Mazowieckim

rok	ogółem	w tym				
		działalność produkcyjna	budownictwo	handel hurtowy i detaliczny	hotele i restauracje	transport, gospodarka magazynowa i łączność
1998	794	47	108	360	2	277
1999	784	46	112	344	2	280
2000	762	44	116	334	3	265
2001	786	45	139	312	5	285
2002	782	45	137	312	5	283
2003	792	44	137	316	6	289

Tabela 7: Podmioty gospodarki narodowej wg wybranych sekcji EKD.

Źródło: stanowisko ds. ewidencji działalności gospodarczej w Urzędzie Miejskim w Makowie Maz.

1998	1999	2000	2001	2002	2003	2004
230	230	225	199	198	187	191

Tabela 8: Ilość sklepów w mieście na przełomie 1998/2004.

Źródło: stanowisko ds. ewidencji działalności gospodarczej w Urzędzie Miejskim w Makowie Maz.



8.1 Rolnictwo

Charakterystyka gospodarstw rolnych w Mieście Makowie Mazowieckim wg siedziby gospodarstwa na podstawie spisu rolnego w 2002 r.

lata	pow. ogólna	użytki rolne					lasy i grunty leśne	pozostałe
		razem	grunty rolne	sady	łąki	pastwiska		
w ha.								
1998	650	559	473	14	40	32	20	71
1999	650	560	475	14	39	32	20	71
2000	650	560	475	14	40	32	20	69
2001	663	556	471	13	40	34	20	87

Tabela 9: Podział użytkowanych gruntów.

Grupy obszarowe użytków rolnych	Struktura gospodarstw [%]	Średnia wielkość gospodarstwa w ha
OGOŁEM	141 (100%)	4,70
Do 1 ha		
1-5	62,4	
5-10	24,1	
10-15	10,6	
15 ha i więcej	2,9	

Tabela 10: Charakterystyka gospodarstw rolnych.

W Makowie Mazowieckim przeważają gospodarstwa małe do 5 ha, stanowią one 62,4% wszystkich gospodarstw. Natomiast grupa największych gospodarstw (powyżej 15 ha) stanowi tylko 2,8% liczby wszystkich gospodarstw na terenie miasta.



STRUKTURA WŁASNOŚCI MIESZKAŃ Zarządzanych przez Zakład Gospodarki Mieszkaniowej

Lp.	Struktura własności mieszkań	Lata	Ilość Mieszkań	Ilość izb	Powierzchnia użytkowa mieszkań w m ²	Ilość osób zamieszkałych	Przeciętna ilość osób na jedno mieszkanie	Powierzchnia użytkowa na 1 osobę w m ²
1.	Własność osób fizycznych	2003	228	754	10.943,00	659	2,89	16,61
	Własność miasta		275	859	12.299,24	773	2,81	15,91
	Ogółem		503	1.613	23.242,24	1.432	2,85	16,23
2.	Własność osób fizycznych	2004 (stan na 30.11.2004)	281	921	13.421,03	814	2,9	16,49
	Własność miasta		222	692	9.821,21	590	2,66	16,65
	Ogółem		503	1.613	23.242,24	1.404	2,79	16,55

Tabela 13: Własność wspólnot mieszkaniowych.

Lp.	Struktura własności mieszkań	Lata	Ilość Mieszkań	Ilość izb	Powierzchnia użytkowa mieszkań w m ²	Ilość osób zamieszkałych	Przeciętna ilość osób na jedno mieszkanie	Powierzchnia użytkowa na 1 osobę w m ²
1.	Własność miasta	2003	219	432	7.9974,41	593	2,7	13,45
		2004	211	413	7.530,59	579	2,74	13,00

Tabela 14: Własność miasta.

Lp.	Struktura własności mieszkań	Lata	Ilość Mieszkań	Ilość izb	Powierzchnia użytkowa mieszkań w m ²	Ilość osób zamieszkałych	Przeciętna ilość osób na jedno mieszkanie	Powierzchnia użytkowa na 1 osobę w m ²
1.	Własność Warszawskiej Gminy Żydowskiej	2003	13	24	377,82	32	2,46	10,56
		2004	13	24	377,82	30	2,31	11,26

Tabela 15: Własność Warszawskiej Gminy Żydowskiej.



STRUKTURA WŁASNOŚCI MIESZKAŃ

W Spółdzielni Mieszkaniowej Lokatorsko- własnościowej „Jubilatka„ w Makowie Mazowieckim

Lp.	Tytuły prawne do lokali mieszkalnych	1998 r.	1999 r.	2000 r.	2001 r.	2002 r.	2003 r.
1.	Prawo własnościowe	789	835	842	844	844	869
2.	Prawo lokatorskie	414	396	389	387	387	362

Tabela 16: Własność Spółdzielni Mieszkaniowej "Jubilatka" w Makowie Mazowieckim.

Na podstawie powyżej przedstawionych tabel widać, że w przeciągu ostatnich kilku lat, bardzo uległa zmianie struktura własności mieszkań. W wielu wypadkach zmieniał się tytuł prawny z lokatorskiego na własnościowy. Najbardziej jest to widoczne w przypadku Zakładu Gospodarki Mieszkaniowej. Tu w ciągu roku w wspólnotach mieszkaniowych o 23,5 % wzrósł udział mieszkań własnościowych w stosunku do lokatorskich - z 228 w roku 2003, do 281 w roku 2004.

Informacja o stanie mienia komunalnego

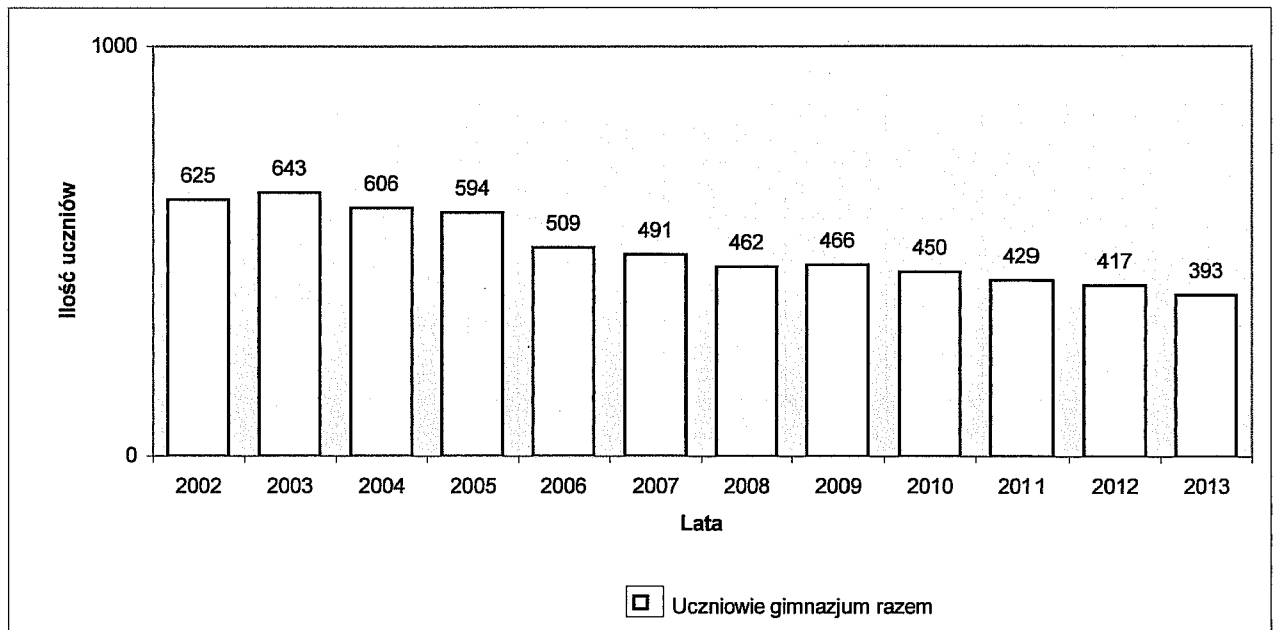
Lp.	Wyszczególnienie	Stan na ostatni dzień roku poprzedniego	Planowane zwiększ.(+) zmniejs. (-)	Stan zagospodarowania wg. wartości	Sposób zagospodarowania wg wartości					Dochody uzyskiwane z tyt. gospodarstw nie mieniem	
					W bezpoś. Zarządzie	W zarządzie jednostek zakł. budż.	Dzierżawa najem	Wieczyste użytkowanie	Inne formy (udziały w akcjach, spółkach, wierzytelności)		
					6	7	8	9	10	11	
1		2	3	4	5	6	7	8	9	10	11
1	Grunty ogółem (ha)	151	7,7	158	1286283	365632	8832	671210	370932	257000	
	w tym:										
	rolne						8832	565229	17664	127000	
	działki budowlane	64,5	0,7	63,8	241624	317941					
	tereny rekreacyjne	23,7		23,7	17664	47691					
	pozostałe	56,5	7,7	64,2	1026995			105981	353268	130000	
2	Lasy (ha)			6,3	111280						
3	Parki (ha)	6,3								1611190	
4	Budynki liczba ogółem w tym:	77		77	1006429	15243746				583310	
	mieszkalne	42		42		9509000					
	obiekty szkolne	4		4		1974150					
	obiekty kulturalne	2		2		447168					

obiekty służby zdrowia									
pozostałe obiekty użyteczności publicznej	22		22	931146	3313428				1027880
inne	7		7	75283					
Budowle i urządzenia techniczne				4747484	11429614			97943	2015025
wodociągi									
liczba	113	2	115		2714631				851415
długość w km	23		23						
oczyszczalnia ścieków (km)	148		148		8215179			1	163610
wysypisko (liczba)	1		1					97943	
ulice, drogi (dł. w km)	19		19	3688164	42045				
obiekty sportowe	2		2		342925				
inne				1059320	114834				
Środki transportu (szt.)	7	1	8	25725	184959				
Inwestycje - stan zaangażowania w (zł)				303526					

Tabela 17: Własność mienia komunalnego



10. EDUKACJA DZIECI I MŁODZIEŻY W MIEŚCIE MAKÓW MAZOWIECKI



Wykres 4: Prognoza GUS ilości uczniów gimnazjum na przełomie 2002/2013.

	2000	2001	2002	2003	2004
liczba dzieci/młodzieży w wieku obowiązku szkolnego	1550	1729	1676	1580	1528

Tabela 18: Dzieci i młodzież w wieku obowiązku szkolnego (szkoły podstawowe i gimnazja)

	1998	1999	2000	2001	2002	2003	2004
liczba dzieci w wieku obowiązku szkolnego	147	133	139	149	133	143	136

Tabela 19: Dzieci w wieku obowiązku szkolnego (przedszkola nr 1,2,4).



W Mieście obserwuje się stały spadek liczby dzieci w wieku obowiązku szkolnego.

W roku szkolnym 2003/2004 liczba dzieci i w wieku obowiązku szkolnego w stosunku do roku 2000/2001 zmniejszyła się, natomiast liczba dzieci w wieku przedszkolnym w latach 1998-2004 utrzymywała się prawie na tym samym poziomie

10.1 Dzieci w placówkach oświatowych na terenie Miasta Makowa Mazowieckiego

W Makowie Mazowieckim funkcjonują 3 przedszkola samorządowe:

1. Samorządowe Przedszkole Nr 1 w Makowie Mazowieckim ul. Przasnyska 9
2. Samorządowe Przedszkole Nr 2 w Makowie Mazowieckim ul. Kościelna 15
3. Samorządowe Przedszkole nr 4 w Makowie Mazowieckim ul. Przasnyska 11

Ponadto w Mieście Maków Mazowiecki działają:

1. Zespół Szkół nr 1 w Makowie Mazowieckim ul. Sportowa 9
(szkoła podstawowa, gimnazjum)
2. Zespół Szkół nr 2 w Makowie Mazowieckim ul. Gen. Pułaskiego 15
(szkoła podstawowa, gimnazjum)

oraz dwie szkoły ponad podstawowe:

3. Liceum Ogólnokształcące im. Marii Skłodowskiej Curie w Makowie Mazowieckim na ul. Kopernika 6
4. Zespół Szkół im. Żołnierzy Armii Krajowej w Makowie Mazowieckim
ul Mickiewicza 39

10.1.1 Dzieci w przedszkolu

	1998	1999	2000	2001	2002	2003	2004
Liczba dzieci	320	296	311	305	292	302	295
Liczba oddziałów	13	12	12	13	12	12	12
Liczba etatów pedagogicznych w etatach przeliczeniowych	25	24,88	23,88	22,88	22,88	21,88	21,88
Wydatki budżetu miasta na przedszkola w PLN	X	X	1.157.443	1.324.900	1.138.121	1.077.719	1.157.935

Tabela 20: Dane dotyczące przedszkoli samorządowych na terenie miasta Makowa Mazowieckiego (3 placówki).

Źródło: dane bezpośrednio z przedszkoli i Miejskiego Zespołu Obsługi Szkół i Placówek Oświatowo Wychowawczych w Makowie Mazowieckim.



10.1.2 Szkoły podstawowe

	2000	2001	2002	2003	2004
Wydatki budżetu miasta na szkoły podstawowe w PLN	3.293.694	3.273.503	3.139.980	3.057.651	3.143.272

Tabela 21: Dane dotyczące szkół podstawowych na terenie miasta Makowa Mazowieckiego (2 placówki).

Źródło: dane bezpośrednio ze szkół i Miejskiego Zespołu Obsługi Szkół i Placówek Oświatowo Wychowawczych w Makowie Mazowieckim.

10.1.3 Gimnazja

	1998	1999	2000	2001	2002	2003	2004
Wydatki budżetu miasta na gimnazja w PLN	-	-	672.949	1.198.889	1.637.024	1.749.199	1.882.615

Tabela 22: Dane dotyczące gimnazjów na terenie miasta Makowa mazowieckiego (2 placówki).

Źródło: dane bezpośrednio ze szkół i Miejskiego Zespołu Obsługi Szkół i Placówek Oświatowo Wychowawczych w Makowie Mazowieckim.

11. MIEJSKI DOM KULTURY

Opis działalności :

1. Działalność podstawowa:

- koła zainteresowań - plastyczne, recytatorskie, fotograficzne, kluby taneczne - Klub Seniora, Miejska Orkiestra Dęta,
- zespoły Autorskiego Ruchu Artystycznego,
- Warsztaty artystyczne,
- Konkursy, festiwale, przeglądy:
 - Międzynarodowy konkurs poetycki „ O wstęgę Orzyca”,
 - Dni Makowa,
- Wystawy i kiermasze.

2. Działalność koncertowa:

- Koncerty,
- występy i programy artystyczne w wykonaniu zawodowych Zespołów Artystycznych,
- programy artystyczne w wykonaniu zespołów amatorskich.



3. Działalność rozrywkowa:

- imprezy kameralne (choinki, bale dla dzieci, spotkania)
- imprezy plenerowe (festyny, wycieczki, pikniki)

4. Upowszechnianie kultury filmowej :

- przy MDK działa kino „Mazowsze” z widownią na 260 osób.

5. Działalności obywatelskie (Dom Kultury jako Centrum Aktywności Lokalnej):

- współpraca z zakładami pracy, instytucjami i organizacjami pozarządowymi w dziedzinie:
 - pomocy i wsparcia mieszkańców
 - promocji i rozwoju naszego miasta i regionu,
- rozpowszechnianie informacji poprzez bezpłatne udostępnianie komputerów ze stałym łączem internetowym, ulotek, książek i broszur,
- organizacja szkoleń na temat zastosowania nowoczesnych technologii w podejmowanych działaniach.

6. Akcje:

- Wielka Orkiestra Świątecznej Pomocy,
- Sprzątanie świata,
- Zbiórka makulatury,
- Happeningi,
- Paczka świąteczna dla każdego dziecka,
- Zbiórka karmy dla zwierząt.

7. Zrealizowane projekty:

- Ścieżki przyrodniczo- dydaktyczne,
- Wolontariat dla chorych,
- Oczami dziecka,
- Jedno miasto- dwie kultury.

8. Projekty w realizacji

Express Message, w ramach, którego powstało Centrum Informacji.

Działają w nim cztery podmioty:

- Punkt Informacji Europejskiej,
- Punkt Informacji Obywatelskiej,
- Centrum Wolontariatu,
- Lokalny Punkt Informacyjny.



12. MIEJSKA BIBLIOTEKA PUBLICZNA

Biblioteka Publiczna została otwarta w 1949 roku z księgozbiorem liczącym 834 woluminy. W roku 1975 w wyniku nowego podziału administracyjno – terytorialnego z połączenia Powiatowej i Miejskiej Biblioteki powstała Miejska Biblioteka Publiczna.

Lata osiemdziesiąte przyniosły zmiany w zakresie rozwoju bibliotek na terenie Miasta. Zorganizowano dwie nowe placówki. W roku 1984 otwarto Filię Biblioteczną Nr 1 na os. Grzanka, a w 1988 Filię Nr 2 na os. Ciechanowska. W wyniku kolejnej reformy administracyjnej i powstania powiatu makowskiego Miejska Biblioteka Publiczna zmieniła swoją siedzibę. Jej obecne lokum znajduje się w Urzędzie Miejskim.

Księgozbiór liczy 51675 jednostek inwentarzowych. Na dzień 31.12.2003 r. 2058 czytelników korzystało z biblioteki. Znajdują się w nim nowości wydawnicze, duży wybór literatury pięknej polskiej i obcej, książki popularno-naukowe z różnych dziedzin wiedzy, a także lektury szkolne.

W czytelnicy można skorzystać z encyklopedii ogólnych i tematycznych, językowych bibliografii monografii, słowników, poradników, roczników statystycznych. Dostępne są również książki naukowe i popularno- naukowe. Dla czytelnika udostępniane są następujące czasopisma: Bibliotekarz, Claudia, Cogito, Dziennik Ustaw RP, Dziewczyna, Gazeta Wyborcza + dodatek, Poradnik Bibliotekarza, Tygodnik Ostrołęcki, Twój Styl, Wiedza i Życie, Ziemia Makowska.

Miejska Biblioteka Publiczna i jej Filie prowadzą działalność kulturalno-oświatową. Celem jej jest promowanie biblioteki w środowisku lokalnym poprzez takie formy jak:

- Wystawy biblioteczne- stałe, okolicznościowe i monograficzne książek i innych dokumentów,
- Lekcje biblioteczne- z zakresu historii książki, przysposobienia czytelniczego oraz regionalizmu dla szkół gimnazjalnych,
- Konkursy czytelnicze dla dzieci,
- Wieczory bajek.



13. BEZPIECZEŃSTWO PUBLICZNE

13.1 Komenda Powiatowa Policji

W Komendzie Powiatowej Policji w Makowie Mazowieckim pełni służbę obecnie 80 policjantów i 14 pracowników cywilnych. W strukturach jednostki są komórki organizacyjne realizujące zadania na rzecz gmin powiatu makowskiego poza miastem Makowem Mazowieckim. W ich strukturach pracuje 24 policjantów i 3 pracowników cywilnych. Jednostka wyposażona jest w 20 pojazdów- samochodów osobowych, z czego 13 to samochody marki Polonez zakupione na początku lat 90-tych, znacznie wyeksploatowane. Jednostka wyposażona jest w nowoczesne środki łączności i informatyki, współpracujące z centralnymi bazami policyjnymi oraz w specjalistyczne uzbrojenie i sprzęt techniczny.

Zgodnie z ustawą o Policji koszty związane z funkcjonowaniem Komendy Powiatowej Policji w Makowie Mazowieckim są pokrywane z budżetu państwa. Dodatkowo pozyskiwane są środki pieniężne i rzeczowe z jednostek samorządu terytorialnego. W niewielkim stopniu wsparcia rzeczowego udzielają również państwowe jednostki organizacyjne, banki oraz instytucje ubezpieczeniowe.

Maków Mazowiecki jest miastem stosunkowo bezpiecznym. Zabójstwa, rozboje z użyciem niebezpiecznych narzędzi zdarzają się tu stosunkowo sporadycznie w ilości około 2 razy w roku. Natomiast jest zagrożony drobną przestępczością: kradzieżami, włamaniami oraz czynami karalnymi o charakterze chuligańskim. Młodzież zagrożona jest również bardzo narkomanią.

Przyczyną takiego stanu jest bieda społeczeństwa i duże bezrobocie. Brak też jest atrakcyjnych form spędzania czasu wolnego dla młodzieży. Nie ma tu miejsc, gdzie młodzi ludzie mogliby rozwijać swoje zainteresowania, spotykać się.

13.2 Komenda Powiatowa Państwowej Straży Pożarnej

Komenda Powiatowa Państwowej Straży Pożarnej w Makowie Mazowieckim zatrudnia na obecną chwilę 55 funkcjonariuszy oraz 1 pracownika cywilnego w wymiarze 0,5 etatu. W swoich strukturach posiada dwie jednostki ratowniczo-gaśniczej w Makowie Mazowieckim o liczbie 30 etatów i Różanie z 14 etatami. Jednostki te dysponują 5 samochodami gaśniczymi oraz 9 specjalnymi. Ponadto w strukturach Komendy funkcjonują dwie grupy specjalistyczne: wodno - nurkowa oraz radiacyjna. Środki finansowe na realizację zadań z zakresu ochrony przeciwpożarowej przekazywane są do Komendy Powiatowej z budżetu państwa.



14. GRUPY SPOŁECZNE WYMAGAJĄCE WSPARCIA

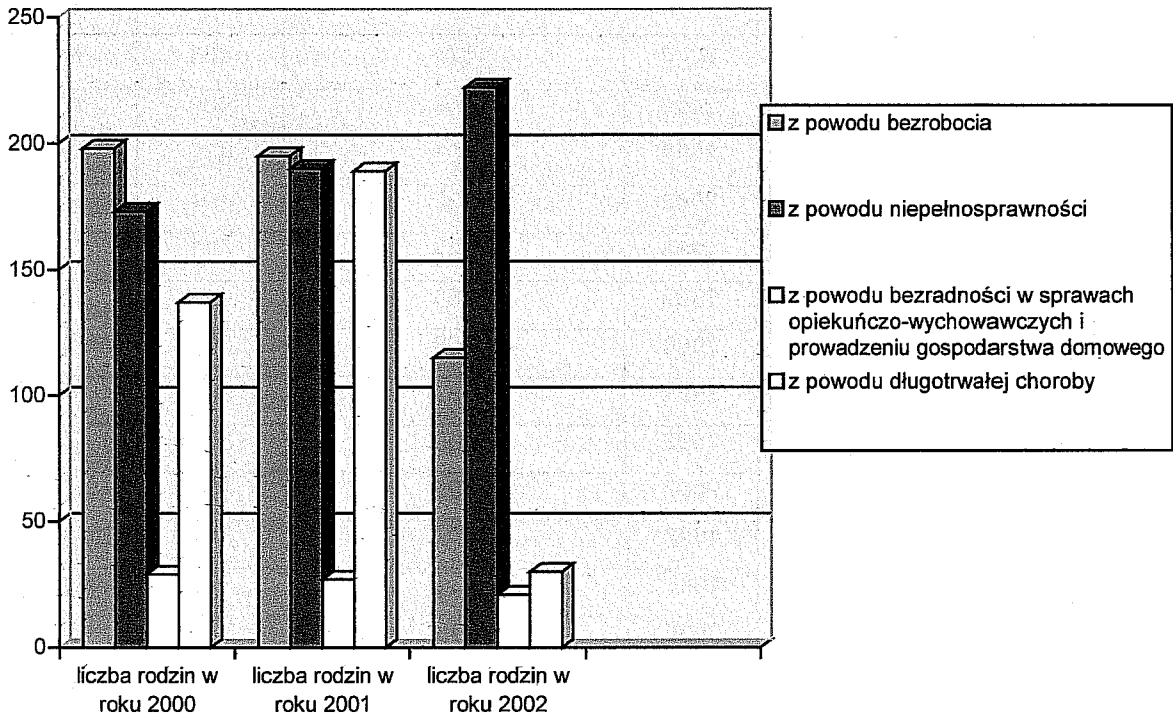
Powody przyznania opieki społecznej (1997-2002)

Powody trudnej sytuacji życiowej		1997	1998	1999	2000	2001	2002
Ubóstwo	Liczba rodzin	403	428	419	436	396	451
	Liczba osób w rodzinach	1490	1583	1582	1597	1429	1804
Sieroctwo	Liczba rodzin	1	1	1	1	-	-
	Liczba osób w rodzinach	2	2	2	2	-	-
Bezdomność	Liczba rodzin	-	-	-	-	-	3
	Liczba osób w rodzinach	-	-	-	-	-	3
Potrzeba ochrony macierzyństwa	Liczba rodzin	63	52	42	49	54	47
	Liczba osób w rodzinach	232	192	212	247	223	194
Bezrobocie	Liczba rodzin	153	149	179	198	195	115
	Liczba osób w rodzinach	586	573	677	749	733	631
Niepełnosprawność	Liczba rodzin	103	96	89	173	190	222
	Liczba osób w rodzinach	371	346	322	590	649	631
Długotrwała choroba	Liczba rodzin	72	56	125	137	189	30
	Liczba osób w rodzinach	161	261	468	475	656	100
Bezradność w sprawach opiekuńczo-wychowawczych i prowadzeniu gospodarstwa domowego	Liczba rodzin	34	33	26	29	27	21
	Liczba osób w rodzinach	139	135	107	119	129	108
Alkoholizm	Liczba rodzin	91	82	89	88	76	72
	Liczba osób w rodzinach	291	262	238	253	219	208
Narkomania	Liczba rodzin	-	-	-	-	-	-
	Liczba osób w rodzinach	-	-	-	-	-	-



Trudności w przystosowaniu do życia po opuszczeniu zakładu karnego	Liczba rodzin	7	2	6	6	7	10
	Liczba osób w rodzinach	11	2	15	15	24	23

Tabela 23: Powody przyznania pomocy społecznej w Makowie mazowieckim (dane za lata 1997 - 2002).



Wykres 5: Powody korzystania z pomocy społecznej.

Z powyższego zestawienia wynika, że zasadniczym powodem korzystania z pomocy społecznej jest bezrobocie, niepełnosprawność i długotrwała choroba.

Marginalna skala dotyczy problemów sieroctwa, bezdomności, narkomanii, trudności w przystosowaniu do życia po opuszczeniu zakładu karnego. Jednym z najbardziej niepokojących problemów jest też wzrost liczby osób niepełnosprawnych.

Jednym z zadań do realizacji jest umożliwienie osobom niepełnosprawnym oraz chorym uczestnictwa w życiu społecznym oraz zapewnienie im pracy i dobrych warunków socjalnych.

Istnieje potrzeba przeznaczenia środków własnych oraz funduszy europejskich na rzecz polepszenia sytuacji oraz edukacji osób niepełnosprawnych. Środki takie pochodzić będą głównie z europejskiego funduszu społecznego.



		Liczba osób, którym przyznano świadczenie w trybie decyzji	Liczba rodzin	Liczba osób w rodzinach	
				Ogółem	W tym kobiet
Świadczenia przyznane w ramach zadań zleconych i własnych	1998	498	473	1718	1097
	1999	513	479	1740	1317
	2000	578	481	1762	1113
	2001	553	460	1685	998
	2002	483	432	1505	973
	2003	537	494	1597	981
Świadczenia przyznane w ramach zadań zleconych	1998	437	411	1329	825
	1999	460	444	1641	1225
	2000	368	362	1267	787
	2001	397	363	1271	791
	2002	400	379	1319	804
	2003	395	357	1336	815
Świadczenia przyznane w ramach zadań własnych	1998	376	343	1287	799
	1999	334	168	628	454
	2000	363	220	823	377
	2001	313	287	1073	514
	2002	414	306	1017	529
	2003	476	263	943	497

Tabela 24: Liczba osób objętych pomocą społeczną w latach 1998 - 2003.

W ramach zadań zleconych finansowane są następujące formy świadczenia pomocy społecznej dla mieszkańców Makowa Mazowieckiego:

- zasiłki stałe,
- zasiłki stałe wyrównawcze,
- zasiłki okresowe,
- zasiłki okresowe gwarantowane,
- ochrona macierzyństwa,
- zasiłki rodzinne,
- zasiłki pielęgnacyjne,
- pomoc dla kombatantów

Miasto wykonuje także zadania własne z zakresu pomocy społecznej. Wynika to bezpośrednio z ustawy o samorządzie gminnym z dnia 8 marca 1990 roku. W



ramach zadań własnych z zakresu pomocy społecznej miasto udziela obowiązkowo następujących świadczeń:

- schronienie,
- ubranie,
- usługi opiekuńcze,
- pokrywanie wydatków na świadczenie zdrowotne,
- zasiłki celowe refundujące wyniki zdarzeń losowych,
- praca socjalna,
- zasiłki w naturze,
- pomoc na ekonomiczne usamodzielnienie

Zidentyfikowane potrzeby:

- Utworzenie środowiskowego Domu Samopomocy dla osób z zaburzeniami psychicznymi,
- Utworzenie Dziennego Domu Pobytu dla osób samotnych,
- Jadłodajnia dla osób ubogich,
- Utworzenie Klubu Integracji Społecznej i Samopomocy,
- Zorganizowanie drugiej Świetlicy Socjoterapeutycznej np. dla młodzieży,
- Samochód dla potrzeb Miejskiego Ośrodka Pomocy Społecznej w Makowie Mazowieckim dla przewozu osób niepełnosprawnych na rehabilitację,
- Mieszkania chronione - mieszkania do dyspozycji osób niepełnosprawnych podopiecznych pod nadzorem MOPS,
- Rozbudowa lokalu MOPS w Makowie Mazowieckim w celu uruchomienia dla podopiecznych pralni i sortu odzieży używanej.

15. RYNEK PRACY

15.1 Bezrobocie w Mieście Makowie Mazowieckim

	1998	1999	2000	2001	2002	2003	2004
Bezrobotni							
powiat	2752	4282	4738	5173	5386	5390	5519
miasto	899	1109	1187	1304	1130	1356	1383
Kobiety bezrobotne							
powiat	1447	2155	2334	2462	2527	2520	2539
miasto	508	583	636	636	661	668	657

Tabela 25: Bezrobotni w mieście Maków Mazowiecki i powiecie makowskim w tym kobiety 1998 - 2004.

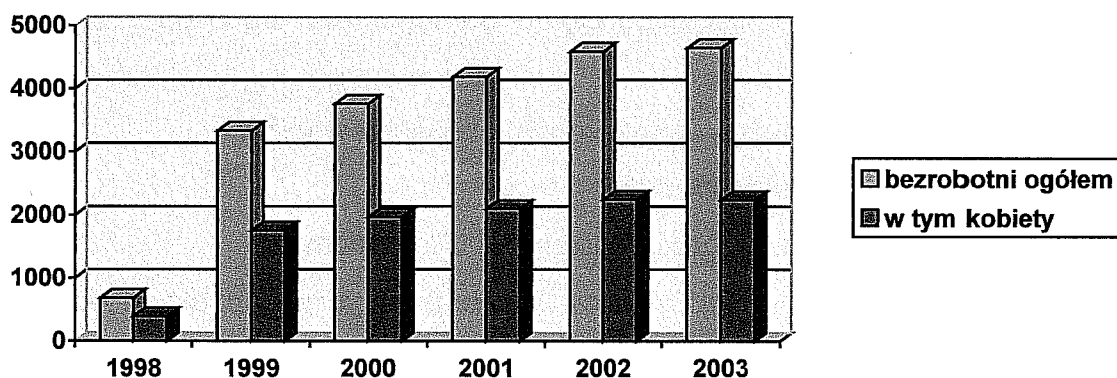


	1998	1999	2000	2001	2002	2003
bezrobotnych kobiet w bezrobociu ogółem [%]	57	53	54	49	50	49

Tabela 26: Bezrobotne kobiety w mieście.

	1998	1999	2000	2001	2002	2003
Bezrobotni ogółem w tym kobiety	683	3334	3757	4181	4582	4638
W tym kobiety	389	1751	1964	2095	2242	2234

Tabela 27: Bezrobotni w Makowie Mazowieckim bez prawa do zasiłku, w tym kobiety 1998 - 2003.



Wykres 6: Bezrobotni ogółem w tym kobiety w latach 1998/2003.

15.2 Problemy Rynku Pracy

Wśród najbardziej groźnych skutków bezrobocia należy wymienić:

- Destabilizację i dewastację rynku pracy,
- Zmniejszenie wpływów budżetowych (zarówno do budżetu centralnego jak i lokalnego),
- emigrację kadr, zwłaszcza wysoko wykwalifikowanych,
- zahamowanie popytu i zubożenie rynku dóbr i usług, a co za tym idzie zmniejszenie obrotów handlu,
- zmniejszenie atrakcyjności regionu i zniechęcenie inwestorów,
- bezrobocie godzi w rodziny i powoduje tworzenie się zjawisk patologii społecznej.

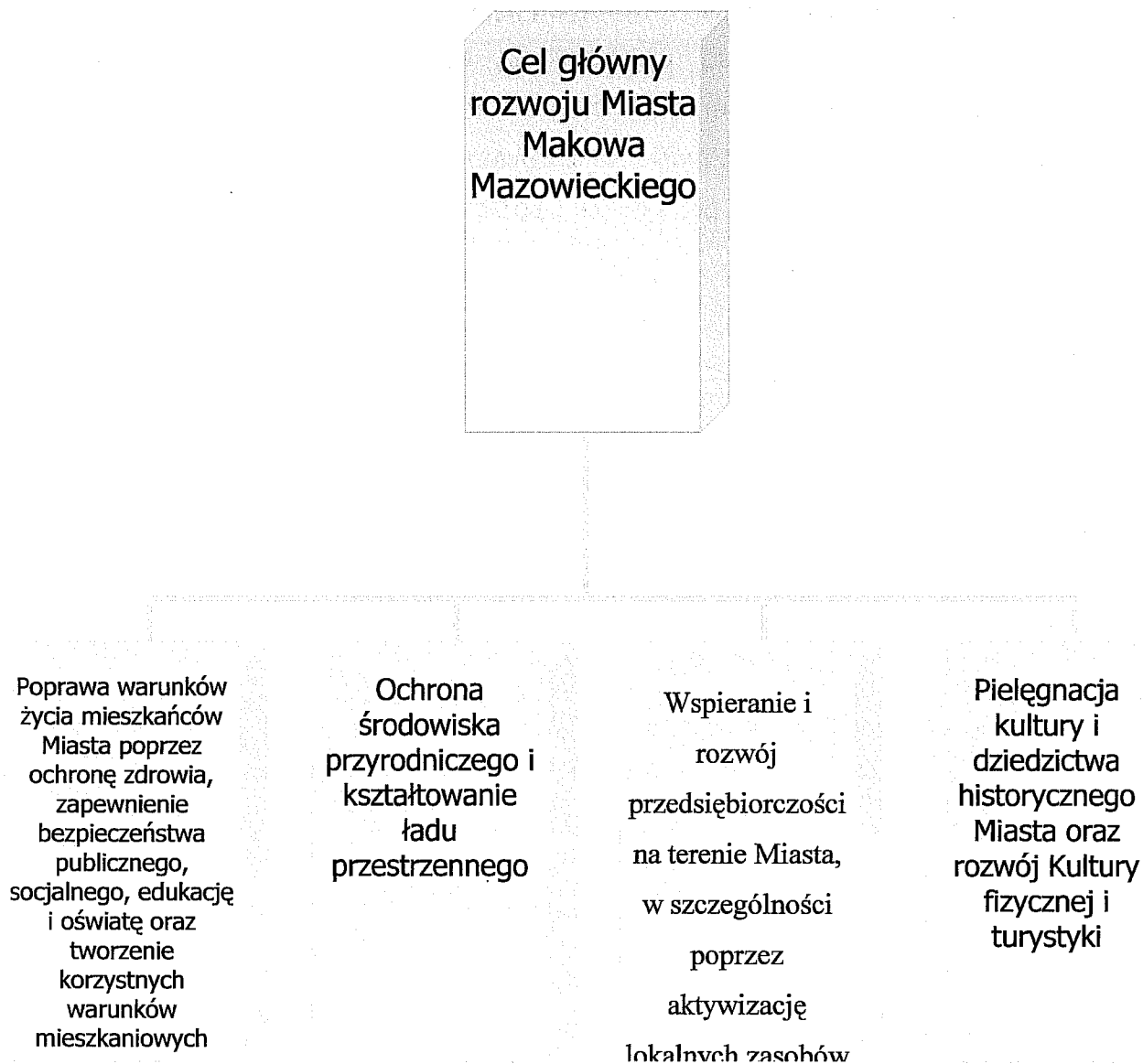


Walka z bezrobociem jest trudnym i długofalowym przedsięwzięciem, które wymaga współdziałania wielu instytucji, firm i organizacji. W tym miejscu należy się uwaga, iż poprzez pojęcie walki z bezrobociem rozumiemy tworzenie nowych miejsc pracy, profilaktyce w miejscach zagrożonych bezrobociem oraz zapobieganie patologiom społecznym, jakie towarzyszą zjawisku utraty pracy. Na czoło wśród podmiotów niezbędnych do uruchomienia skutecznego programu zwalczania bezrobocia wysuwają się ośrodki władzy centralnej, lokalnej i samorządowej oraz organizacje pozarządowe. Wynika to zarówno z podziału kompetencji i rozdziału funduszy budżetowych, jak i perspektyw współpracy z instytucjami Unii Europejskiej.



16. ZADANIA POLEGAJĄCE NA POPRAWIE SYTUACJI NA DANYM OBSZARZE

Cel główny przekłada się na cele strategiczne, a te na cele cząstkowe:



Wykres 7: Podział celowości zadań.



Cel strategiczny I – poprawa warunków życia mieszkańców Miasta poprzez ochronę zdrowia, zapewnienie bezpieczeństwa publicznego, socjalnego, edukację i oświatę oraz tworzenie korzystnych warunków mieszkaniowych, a w szczególności:

- rozwój budownictwa mieszkaniowego,
- rozwój funkcji edukacyjno – oświatowych,
- ochrona zdrowia i bezpieczeństwa mieszkańców, w tym bezpieczeństwa socjalnego,
- wdrażanie nowoczesnych form edukacji,
- współpraca zagraniczna w dziedzinie nowoczesnych form edukacji i zarządzania samorządem,
- zapewnienie mieszkańcom dostępu do nowoczesnych form przekazu informacji, w szczególności do Internetu.

Cel strategiczny II – ochrona środowiska przyrodniczego i kształtowanie ładu przestrzennego poprzez:

- poprawę stanu otaczającego środowiska naturalnego,
- dbanie o ład przestrzenny i jego funkcjonalność,
- poprawę zdrowotności mieszkańców,

Cel strategiczny III – wspieranie i rozwój przedsiębiorczości na terenie Miasta poprzez:

- bezpośrednio inwestowanie w infrastrukturę techniczną,
- kształtowanie w społeczności miasta aktywnej, przedsiębiorczej postawy,
- tworzenie dogodnych warunków i wsparcie dla nowo powstających przedsiębiorstw,
- rozwój instytucji otoczenia biznesu,
- kształcenie ustawiczne osób bezrobotnych, chcących podjąć pracę w nowym zawodzie lub samodzielną działalność gospodarczą,
- rozwój infrastruktury telefonicznej i informatycznej,



Cel strategiczny IV – Pielęgnacja kultury i dziedzictwa historycznego Miasta oraz rozwój kultury fizycznej i turystyki poprzez:

- zachowanie stanu dziedzictwa kulturowego oraz jego promocja w skali ponadlokalnej i międzynarodowej,
- wykreowanie Miasta jako centrum sportu i rekreacji dla całego regionu,
- podjęcie działań na rzecz podniesienia świadomości kulturalnej mieszkańców,
- wykorzystanie dziedzictwa kulturowego Miasta w tworzeniu nowoczesnych form nauczania.



17. IDENTYFIKACJA MOCNYCH I SŁABYCH STRON MIASTA MAKOWA MAZOWIECKIEGO

17.1 Analiza SWOT

Jest to analiza silnych (strenghts) i słabych (weaknesses) stron Miasta, możliwości (opportunities) i zagrożeń (threats), jakie przed nim stoją. Ważnym elementem analizy jest uwzględnienie wewnętrznych czynników mających wpływ na rozwój Makowa Mazowieckiego.

POŁOŻENIE, ŚRODOWISKO NATURALNE

Mocne strony	Słabe strony
<ul style="list-style-type: none">• Niski poziom zanieczyszczenia powietrza, gleb i wód,• Dogodne warunki fizjograficzne dla budownictwa (małe deniwelacje, stabilne podłoże),• Dobra dostępność komunikacyjna- Położenie przy drogach krajowych I wojewódzkich,• Bliskość miasta wojewódzkiego- Warszawy (80 km),• Bliskość Litwy (250 km), Białorusi,• Niezagrożone środowisko przyrodnicze z powodu braku większych zakładów przemysłowych- „Zielone Płuca Polski”,• Relatywnie niski poziom przemysłowych i energetycznych zanieczyszczeń powietrza,• Urozmaicony krajobraz naturalny – zróżnicowanie przyrodnicze i przestrzenne,• Czytelna struktura funkcjonalno- przestrzenna Miasta.	<ul style="list-style-type: none">• Niska świadomość mieszkańców o potrzebie ochrony środowiska naturalnego,• Słabe wykorzystanie krajobrazu miasta i jego walorów przyrodniczych oraz kulturowych,• Emisja pyłów do atmosfery spowodowana dużą ilością kotłowni tradycyjnych węglowo - miałowych,• Brak uregulowanej gospodarki odpadami,• Brak linii kolejowej,• Mała powierzchnia Miasta.



OŚWIATA

Mocne strony	Słabe strony
<ul style="list-style-type: none">Dobrze rozwinięta i funkcjonująca sieć szkół podstawowych, gimnazjów i szkół średnich	<ul style="list-style-type: none">Niewystarczająca baza lokalowa,Budynki szkół nie przystosowane dla potrzeb osób niepełnosprawnych,Niedostatecznie zagospodarowane i wyposażone boiska szkolne.

INFRASTRUKTURA TECHNICZNA, GOSPODARKA KOMUNALNA

Mocne strony	Słabe strony
<ul style="list-style-type: none">Konkurencyjne ceny nieruchomości pod inwestycje w stosunku do Warszawy i sąsiednich Miast,Dobrze rozwinięta sieć telefoniczna,Dobra jakość usług komunalnych,Dobra sieć wodociągowa i kanalizacyjna.	<ul style="list-style-type: none">Brak obwodnicy,Słabo rozbudowana infrastruktura techniczna,Oczyszczalnia ścieków wymagająca modernizacji,System ciepłowniczy wymagający modernizacji i rozbudowy,Duża ilość obiektów wymagających termo modernizacji,Brak rezerwy uzbrojonych terenów pod nowe rodzaje działalności,Brak mapy cyfrowej dla celów planistycznych,Przewozy niebezpiecznych ładunków,Zły stan techniczny dróg,Zbyt duży udział w zasobach mieszkaniowych miasta obiektów znajdujących się w złej kondycji technicznej.Niezadawalający stan techniczny niektórych obiektów oświatowych, kulturowych, Służby Zdrowia i sportowych,Konieczność remontu budynków zabytkowych,Zbyt mały dostęp do Internetu,Brak sieci gazowej w mieście.



GOSPODARKA, ROLNICTWO

Mocne strony	Słabe strony
<ul style="list-style-type: none">• Przedsiębiorczość mieszkańców,• Istnienie rezerwowej siły roboczej,• Dobra jakość gleb,• Odpowiednie zaplecze dla przetwórstwa rolno- spożywczego.	<ul style="list-style-type: none">• Brak specjalizacji w produkcji rolno- spożywczej,• Słaby rozwój instytucji otoczenia biznesu,• Niedostateczne wykorzystanie zasobów wodnych (Orzyc, zbiornik wodny,• Brak systemu promocji Miasta i informacji turystycznej,• Zbyt mała ilość zakładów przetwórczych,• Brak wykwalifikowanej siły roboczej,• Dominacja bardzo małych firm w ogólnej liczbie podmiotów gospodarczych,• Brak inwestorów z zewnątrz.

KULTURA, SPORT I REKREACJA ORAZ TURYSTYKA

Mocne strony	Słabe strony
<ul style="list-style-type: none">• Występowanie ciekawych zabytków i walorów wypoczynkowych oraz krajobrazowych• Możliwość współpracy w zakresie turystyki z sąsiednimi gminami• Wolne tereny rekreacyjne do zagospodarowania• Istnienie klubów sportowych, stowarzyszeń kulturalnych, środowiskowych, gazeta lokalna,• Sprzyjające warunki do uprawiania sportów wodnych i wędkarstwa oraz turystyki rowerowej.	<ul style="list-style-type: none">• Mała liczba imprez kulturalnych i sportowych o charakterze ponadlokalnym,• Słaba organizacja czasu wolnego dla dzieci i młodzieży• Niedostatecznie rozwinięta baza sportowo-rekreacyjna i kulturalna,• Zbyt mała baza noclegowa,• Dość niski standard turystycznej bazy materialnej i usługowej,• Słabo rozwinięta infrastruktura turystyczna,• Niedobór środków finansowych na inwestycje związane z kulturą i sportem,• Nie wytyczone szlaki i ścieżki rowerowe.



WARUNKI SOCJALNO-BYTOWE, POTENCJAŁ LUDZKI

Mocne strony	Słabe strony
<ul style="list-style-type: none">• Walka z alkoholizmem i narkomanią - Gminny Program Profilaktyki i Rozwiązywania Problemów Alkoholowych na rok 2005,• Dobry poziom wykrywalności przestępstw,• Rosnąca świadomość społeczeństwa w zakresie aktywnego stylu życia,• Dobre warunki przyrodnicze do uprawiania sportu, rekreacji i turystyki,• Rosnące zainteresowanie mieszkańców uczestnictwem w procesie decyzyjnym, świadczące o rozwoju społeczeństwa obywatelskiego,• Dobrze funkcjonujący, rozwijający się szpital,• Działające Centrum Informacji.	<ul style="list-style-type: none">• Utrudniony dostęp do lekarzy specjalistów,• Ubożenie mieszkańców,• Malejące wpływy podatków do budżetu miasta,• Wzrost przestępczości oraz zjawisk patologii społecznych,• Alkoholizm wśród dorosłych,• Narkomania wśród dzieci i młodzieży,• Wzrost skali pomocy społecznej spowodowany ubożeniem ludności,• Rosnące bezrobocie,• Długotrwałe strukturalne bezrobocie,• Powiększenie się różnic w dochodach ludności,• Spadek liczby mieszkańców Miasta spowodowany migracją,• Ujemny przyrost naturalny, powodujący spadek liczby mieszkańców,• Niekorzystna struktura własności substancji mieszkaniowej w Mieście,• Niedostateczna realizacja programów dotyczących promocji zdrowia, profilaktyki antynarkotykowej, opieki pozalekcyjnej w szkołach,• Brak miejsc pracy dla ludzi młodych i wykształconych,• Brak odpowiadającego obowiązującym standardom obiektu Powiatowej Komendy Policji,• Brak zintegrowanego systemu zarządzania w sytuacjach zagrożenia bezpieczeństwa,• Systematyczny wzrost liczby osób



	<p>korzystających z pomocy społecznej,</p> <ul style="list-style-type: none">• Niewystarczająca wiedza nauczycieli i rodziców z zakresu zagrożenia narkomanią,• Małe zaangażowanie społeczeństwa w budowaniu „lokalnych ojczyzn”,• Niedostatek uzbrojonych gruntów komunalnych pod budownictwo mieszkaniowe,• Brak szkoły wyższej,• Mały odsetek młodzieży rozpoczynającej studia wyższe.
--	---

17.2 Szanse i zagrożenia rozwoju Miasta

Szanse rozwoju Miasta Makowa Mazowieckiego wiążą się przede wszystkim z:

- Położeniem sprzyjającym rozwojowi – w punkcie centralnym Polski, blisko stolicy kraju, Litwy, Białorusi,
- Integracją europejską, która stwarza możliwości pozyskania środków pomocowych,
- Dopływem zagranicznego kapitału i technologii,
- Poprawą infrastruktury drogowej,
- Utrzymaniem lobby proekologicznego,
- Rozwojem informatyzacji i telekomunikacji,
- Rozwiniętym rynkiem dóbr konsumpcyjnych, szczególnie działem spożywczym,
- Wzrostem liczby turystów przyjeżdżających do Polski,
- Rozwojem i powszechnością edukacji na poziomie wyższym,
- Promocją przedsiębiorczości,
- Różnorodność funduszy strukturalnych dla przedsiębiorców,
- Rozwojem systemów infrastruktury technicznej,
- Wartościowymi kompleksami przyrodniczymi w sąsiedztwie miasta,
- Możliwością zewnętrznego finansowania działań ukierunkowanych na rozwój zasobów ludzkich.



Zagrożenia rozwoju to przede wszystkim:

- Niewystarczające środki przekazywane z budżetu państwa na zadania zlecone,
- Przekazywanie gminom coraz to nowych zadań, które muszą być realizowane ze środków własnych,
- Zahamowanie niezbędnych reform pozwalających na zmianę nieefektywnej struktury polskiej gospodarki,
- Brak sprzyjających warunków dla rozwoju małej i średniej przedsiębiorczości,
- Drogie kredyty, trudny dostęp do kredytów preferencyjnych, co przekłada się na brak efektywnego systemu pożyczkowo-kredytowego,
- Duża niepewność działania wynikająca z wielu zmian gospodarczych, społecznych i politycznych,
- Brak sprawnego systemu aktywizacji bezrobotnych,
- Niedostateczny postęp w reformowaniu finansów publicznych i nadmierny wzrost obciążeń podatkowych,
- Zbyt niski wzrost gospodarczy dla zapewnienia odpowiedniego tempa tworzenia miejsc pracy,
- Dalsze uszczuplanie przez rząd środków finansowych na oświatę,
- Niedostateczne finansowanie pomocy społecznej, przy niedoskonałości rozwiązań systemowych,

Zdefiniowanie celu głównego, celów strategicznych oraz cząstkowych, a także wyniki analizy SWOT pozwolą w dalszej części niniejszego opracowania na dokładne określenie zadań służących rozwojowi lokalnemu.



III. ZADANIA DO REALIZACJI NA TERENIE MIASTA MAKOWA MAZOWIECKIEGO NA LATA 2005-2013

1. INFRASTRUKTURA TECHNICZNA, GOSPODARKA KOMUNALNA

1. Modernizacja oczyszczalni ścieków,
2. Udział w budowie Zintegrowanego Systemu Gospodarki Odpadami,
3. Budowa Centrum Kultury Fizycznej i Sportu- hala sportowa, siłownia i klasy
4. Budowa basenu,
5. Budowa sieci kanalizacji deszczowej wraz z modernizacją istniejącej,
6. Budowa kanalizacji sanitarnej w ulicach: Moniuszki, Armii Krajowej, Ciechanowskiej, Przasnyskiej, Nadrzeczej, Konstytucji 3 Maja, Duńskiego Czerwonego Krzyża,
7. Budowa szaletu miejskiego,
8. Budowa mieszkalnego budynku komunalnego o 30 lokalach,
9. Termo modernizacja i wymiana pokryć dachowych w budynkach będących w zasobach komunalnych, Wspólnot Mieszkaniowych i Spółdzielni Mieszkaniowych,
10. Wyposażenie budynków Wspólnot Mieszkaniowych i komunalnych w instalację c.o., oraz wykonanie wentylacji grawitacyjnej,
11. Budowa obiektów małej architektury, chodników i wjazdów, parkingów,
12. Przygotowanie terenów pod budownictwo mieszkaniowe jednorodzinne,
13. Budowa obwodnicy miasta,
14. Komputeryzacja Urzędu Miejskiego,
15. „Zielone Miasto”- zagospodarowanie terenów (nasadzenia drzew, krzewów i kwiatów),

2. OŚWIATA

16. Rozbudowa Zespołu Szkół nr 2 o 5 sal lekcyjnych i szatnie,
17. Wymiana dachu na budynku Zespołu Szkół nr 1,
18. Modernizacja przyszkolnych obiektów sportowych
19. Poprawa infrastruktury sportowej na terenie miasta,
20. Docieplenie budynku Zespołu Szkół nr 2,
21. Dostosowanie obiektów oświatowych dla potrzeb osób niepełnosprawnych,



3. KULTURA, KULTURA FIZYCZNA I TURYSTYKA

22. Rozwój funkcji wypoczynkowych i rekreacji na terenie Parku Miejskiego poprzez:
- Budowę sezonowych obiektów małej gastronomii,
 - Przeznaczenie części wydzielonego terenu pod place gier i zabaw dla dzieci, korty tenisowe, tory do jazdy na rolkach, sezonowe lodowisko,
23. Modernizacja i rozbudowa Miejskiego Domu Kultury, w którym będzie miała również siedzibę Miejska Biblioteka Publiczna,
24. Wyposażenie działów Miejskiego Domu Kultury,
25. Uzupełnienie księgozbioru Miejskiej Biblioteki Publicznej oraz doposażenie jej w niezbędny sprzęt komputerowy,
26. Zagospodarowanie terenu nad Zalewem, w tym budowa alei spacerowej wokół zbiornika,
27. Organizacja imprez sportowych na szczeblu miejskim, powiatowym, wojewódzkim, regionalnym i krajowym (np. zawody w triathlonie, podnoszeniu ciężarów, grach zespołowych),
28. Budowa ścieżek rowerowych,
29. Budowa placów gier i zabaw dla dzieci i młodzieży na terenie miasta,
30. Oczyszczenie i odtworzenie naturalnego biegu cieków: (Makowica, Bystrówka),

4. OPIEKA SPOŁECZNA

31. Pomoc osobom bezrobotnym w znalezieniu pracy w Warszawie i okolicach,
32. Uruchomienie tanich przejazdów do Warszawy,
33. Utworzenie środowiskowego Domu Samopomocy dla osób z zaburzeniami psychicznymi,
34. Utworzenie Domu Dziennego Pobytu dla osób samotnych i ofiar przemocy w rodzinie,
35. Zorganizowanie w Mieście jadłodajni dla osób ubogich,
36. Utworzenie Klubu Integracji Społecznej i Samopomocy,
37. Zorganizowanie Świetlicy Socjoterapeutycznej dla młodzieży,
38. Zakup samochodu dla potrzeb podopiecznych Miejskiego Ośrodka Pomocy Społecznej w Makowie Mazowieckim,
39. Budowa mieszkań chronionych dla osób niepełnosprawnych,
40. Rozbudowa siedziby MOPS w Makowie Mazowieckim w celu uruchomienia dla podopiecznych pralni i sortu odzieży używanej,



5. BEZPIECZEŃSTWO PUBLICZNE

41. Poprawa oświetlenia ulic, w tym przy drogach krajowych i wojewódzkich, zamontowanie energooszczędnego oświetlenia,
42. Monitoring Miasta,
43. Umieszczenie na granicach administracyjnych miasta tablic ograniczenia prędkości jazdy przez pojazdy wielotonowe ,
44. Dokonanie kompleksowej, specjalistyczno – technicznej, oceny obwałowań rzeki Orzyc oraz ich wzmocnienie tam, gdzie jest to niezbędne,
45. Utworzenie wyposażonego w niezbędny sprzęt Miejskiego Magazynu Przeciwpowodziowego,
46. Oznakowanie nazw ulic w Makowie Mazowieckim,
47. Budowa sygnalizacji świetlnej na skrzyżowaniu ulic: Mickiewicza z Pułaskiego i Kopernika,
48. Dosprzętowanie Jednostki Ratowniczo- Gaśniczej nr 1 w Makowie Mazowieckim,
49. Uzupełnienie sieci hydrantów do celów PPOż,
50. Likwidacja obiektów budowlanych, których stan techniczny stwarza zagrożenie,
51. Opracowanie projektu organizacji ruchu w Mieście,
52. Monitoring wizyjny miasta,

6. OPIEKA ZDROWOTNA

53. Unowocześnienie i rozbudowa bazy diagnostycznej w celu poprawy dostępności pacjentów do nowoczesnych badań
54. Budowa lądowiska dla helikopterów,
55. Rozbudowa Szpitala,
56. Modernizacja i doposażenie przychodni lekarskich.



IV. REALIZACJA ZADAŃ I PROJEKTÓW

Działanie	Przewidywany okres realizacji									
	2004	2005	2006	2007	2008	2009	2010	2011	2012	2013
CEL STRATEGICZNY I- POPRAWA WARUNKÓW ŻYCIA MIESZKAŃCÓW GMINY POPRZEZ OCHRONĘ ZDROWIA, ZAPEWNIENIE BEZPIECZEŃSTWA PUBLICZNEGO, SOCJALNEGO, EDUKACJĘ I OŚWIATĘ ORAZ TWORZENIE KORZYSTNYCH WARUNKÓW MIESZKANIOWYCH										
• Infrastruktura techniczna, gospodarka komunalna										
Budowa obwodnicy										
Budowa budynku komunalnego										
Termomodernizacja i wymiana pokryć dachowych w budynkach będących w zasobach komunalnych i Spółdzielni Mieszkaniowej										
Wyposażenie budynków komunalnych w instalację c.o.										
Zagospodarowanie podwórek										
• Rozbudowa oraz modernizacja placówek oświatowych										



Centrum Kultury Fizycznej i Sportu w Makowie Maz.										
Wymiana dachu na budynku Zespołu Szkół nr 1										
Termo modernizacja budynku Zespołu Szkół nr 2										
Modernizacja Przedszkola Samorządowego nr 1										
Modernizacja Przedszkola Samorządowego nr 2										
Modernizacja Przedszkola Samorządowego nr 4										
Dostosowanie obiektów oświatowych do potrzeb osób niepełnosprawnych										
Poprawa infrastruktury sportowej na terenie miasta										
Budowa placów gier i zabaw w Mieście										
• Ochrona zdrowia i bezpieczeństwa mieszkańców, w tym bezpieczeństwa socjalnego										
Budowa sygnalizacji świetlnej na skrzyżowaniu ulic:										



• przeznaczenie nowych terenów pod działalność gospodarczą										
<i>monitoring sytuacji w zakresie potrzeb lokalizacyjnych przedsiębiorstw</i>										
<i>podejmowanie w miarę potrzeb zmian Miejscowego Planu Zagospodarowania Przestrzennego</i>										
<i>współpraca z przedsiębiorcami w zakresie ustalania metod i instrumentów wspierania rozwoju gospodarczego</i>										

Tabela 28: Realizacja zadań i projektów na lata 2005 – 2013.



V. STRATEGIA ROZWOJU WOJEWÓDZTWA MAZOWIECKIEGO

1. CELE DŁUGOTERMINOWE:

- zwiększenie konkurencyjności metropolii warszawskiej i całego regionu w układzie europejskim i globalnym,
- przeciwdziałanie nadmiernym, społecznie nieakceptowanym dysproporcjom w poziomie rozwoju gospodarczego i warunkach życia ludności w województwie (zwłaszcza między metropolią stołeczną a jej otoczeniem),
- poprawa jakości środowiska przyrodniczego Mazowsza,
- wydłużenie trwania życia mieszkańców województwa mazowieckiego poprzez zmianę stylu życia oraz poprzez zmniejszenie rozpowszechniania chorób, ze szczególnym uwzględnieniem chorób cywilizacyjnych i uzależnień,
- ukształtowanie tożsamości kulturowej regionu,
- bardziej efektywne wykorzystanie przestrzeni.

2. CELE ŚREDNIOOKRESOWE I SZCZEGÓŁOWE

Wzmocnienie mechanizmów dyfuzji procesów rozwojowych z aglomeracji warszawskiej na otoczenie regionalne, co nastąpi w wyniku:

- a) określenia obszarów aktywności gospodarczej w kluczowych dla rozwoju Mazowsza sektorach;
- b) modernizacji i rozbudowy sieci dróg w województwie oraz budowy przepraw mostowych przez Wisłę;
- c) modernizacji i rozbudowy regionalnego systemu transportu publicznego;
- d) poprawy wyposażenia w infrastrukturę techniczną strefy zewnętrznej aglomeracji warszawskiej;
- e) wspieranie rozwoju dawnych miast wojewódzkich oraz ośrodków ponadlokalnych;
- f) podniesienia poziomu wykształcenia i kwalifikacji na obszarze pozametropolitalnym;
- g) ułatwienia inwestowania w regionie, ze szczególnym uwzględnieniem obszarów poza aglomeracją warszawską;
- h) poprawy bezpieczeństwa publicznego na terenie całego województwa.



Przyspieszenie procesów rozwoju społeczno - gospodarczego opartego na wiedzy i innowacjach, co powinno następować poprzez:

- a) wzmocnienie materialne systemu oświaty w regionie;
- b) inspirowanie i finansowanie badań naukowych, zwłaszcza stymulowanie rozwoju regionalnego systemu innowacji;
- c) zwiększenie możliwości korzystania z współczesnych środków komunikowania się, w tym z Internetu;
- d) upowszechnianie znajomości języków obcych;
- e) tworzenie i wspieranie centrów wiedzy i innowacji.

Wzmocnienie istniejących i stymulowanie rozwoju nowych funkcji metropolitalnych Warszawy, czemu będą służyć:

- a) wzmocnienie funkcji Warszawy jako krajowego i międzynarodowego węzła transportowego: lotniczego, drogowego i kolejowego;
- b) poprawa sytuacji w dziedzinie komunikacji i gospodarki komunalnej metropolii warszawskiej;
- c) wzmocnienie funkcji Warszawy jako międzynarodowego ośrodka technologicznego;
- d) kreowanie Warszawy na ośrodek kontaktów biznesowych, naukowych i Wschód - Zachód;
- e) rozwinięcie funkcji Warszawy jako centrum administracyjno-usługowego Mazowsza;
- f) utrzymanie i wzmocnienie roli Warszawy jako regionalnego i krajowego centrum specjalistycznej opieki medycznej;
- g) wzmocnienie roli Warszawy jako ośrodka turystycznego;
- h) zwiększenie porządku publicznego oraz bezpieczeństwa mieszkańców i turystów na terenie m.st. Warszawy.



Aktywizacja i modernizacja obszarów pozametropolitalnych służąca likwidacji zapóźnień cywilizacyjnych i poprawie dochodów i warunków życia ludności, co osiągnęte będzie poprzez:

- a) aktywizację rozwoju małych miast jako lokalnych ośrodków usług publicznych;
- b) wspieranie rozwoju lokalnego przetwórstwa rolno - spożywczego;
- c) podniesienie poziomu wykształcenia i ochrony zdrowia na obszarach wiejskich;
- d) restrukturyzacja rozwoju infrastruktury technicznej obszarów wiejskich;
- e) realizacja programu czynszowego budownictwa komunalnego;
- f) stymulowanie tworzenia pozarolniczych miejsc pracy poprzez wspieranie małych i średnich przedsiębiorstw;
- g) przebudowę i modernizację struktur sektora rolnego;
- h) tworzenie ośrodków ułatwiających ubieganie się i absorpcję krajowych oraz zagranicznych środków pomocowych;
- i) ekologizację rolnictwa oraz wprowadzanie zasad rozwoju ekologicznie zrównoważonego;
- j) rozwój funkcji turystyczno-wypoczynkowych.

Przeciwdziałanie degradacji i rewaloryzacja środowiska przyrodniczego

W realizacji tego celu działania obejmować muszą zarówno sferę przyrodniczą *sensu stricto*, jak i pozostałe obszary działalności społeczno-gospodarczej. Do najważniejszych należą:

- a) utworzenie regionalnego systemu obszarów chronionych, zgodnego ze standardami europejskimi;
- b) zwiększenie lesistości regionu i ochrona lasów;
- c) zmniejszenie zanieczyszczenia środowiska;
- d) przeciwdziałanie deficytowi wodnemu;
- e) poprawa stanu bezpieczeństwa na wypadek klęsk żywiołowych i katastrof ekologicznych oraz monitorowanie stanu;
- f) podniesienie poziomu wiedzy ekologicznej;
- g) rozwijanie proekologicznych form aktywizacji gospodarczej.



Poprawa stanu zdrowia mieszkańców województwa mazowieckiego poprzez:

- a) rozwój edukacji pro zdrowotnej;
- b) rozwój turystyki sportu i rekreacji;
- c) rozwój systemu profilaktyki leczniczej;
- d) rozwój nowych form opieki medycznej;
- e) wyrównywanie warunków udzielania świadczeń w podstawowej opiece zdrowotnej, ze szczególnym uwzględnieniem terenów wiejskich;
- f) rozbudowę systemu pomocy doraźnej, w tym kardiologicznej, wypadkowej oraz ratownictwa medycznego;
- g) realizację inwestycji w zakresie stacjonarnej opieki zdrowotnej;
- h) leczenie uzależnień.

Wzmocnienie regionalnych więzi kulturowo – społecznych mieszkańców województwa mazowieckiego, czemu będą służyć:

- a) propagowanie wiedzy o regionie i „małych ojczyznach”;
- b) doskonalenie powiązań transportowych w regionie;
- c) promocja korzyści ze współpracy społeczności i władz w ramach regionu;
- d) ochrona dóbr kultury materialnej;
- e) wspieranie twórczości artystycznej;
- f) ochrona krajobrazu kulturowego wsi mazowieckiej i małych miast.

Zahamowanie narastania chaosu w przestrzennym zagospodarowaniu Warszawy i województwa poprzez:

- a) wspieranie inwestycji ukierunkowanych na poprawę ładu przestrzennego aglomeracji warszawskiej oraz usprawnienie jej powiązań z pozostałymi terenami Mazowsza i sąsiednimi województwami;
- b) zwiększenie skuteczności planowania przestrzennego i egzekwowania postanowień planu;
- c) uwzględnienie potrzeby racjonalizacji sieci osadniczej w planowaniu inwestycji infrastrukturalnych;



- d) kształtowanie ładu przestrzennego ukierunkowanego na ograniczenie pól konfliktów pomiędzy zainwestowaniem technicznym a środowiskiem przyrodniczym;
- e) kształtowanie krajobrazu harmonijnie skomponowanego i zachowującego tożsamość kulturową i walory krajobrazowe.

3. PLAN GOSPODARKI ODPADAMI W WOJEWÓDZTWIE MAZOWIECKIM NA LATA 2004-2011

Priorytetowe zadania:

- kompleksowe rozwiązanie problemu odpadów komunalnych poprzez wprowadzenie selektywnej zbiórki, segregacji, wykorzystania odpadów jako surowców wtórnych, kompostowanie oraz stosowanie innych metod biologicznych, termiczne unieszkodliwienie i budowę instalacji wspomagających gospodarkę odpadami (np. stacji przeładunkowych, instalacji do przerobu i odzysku odpadów wielkogabarytowych, budowlanych i remontowych, instalacji odgazowujących składowiska, modernizacja składowisk, itp.);
- rozwój selektywnej zbiórki odpadów niebezpiecznych ze strumienia odpadów komunalnych oraz specyficznych rodzajów odpadów;
- rozwinięcie systemu ewidencji i kontroli wytwórców odpadów w sektorze małych i średnich przedsiębiorstw
- zwiększenie odzysku i unieszkodliwiania poza składowaniem odpadów w sektorze gospodarczym;
- poprawa w zakresie gospodarki osadami ściekowymi;
- likwidacja 12 nieczynnych mogilników na terenie województwa;
- rekultywacja nie eksploatowanych składowisk (komunalnych i przemysłowych);
- stworzenie systemu recyklingu wraków pojazdów;
- stworzenie systemu unieszkodliwiania odpadów poubojowych i padliny;
- likwidacja "dzikich" składowisk odpadów.

Plan Rozwoju Lokalnego Miasta Makowa Mazowieckiego ze swoimi celami nadrzędnymi oraz celami cząstkowymi wpisuje się w cele Strategii Rozwoju Miasta Makowa Mazowieckiego.



VI. PLAN FINANSOWY NA LATA 2005 - 2007

Lp.	Nazwa zadania - z lokalizacją zadania	Okres realizacji zadania	RAZEM Łączne nakłady inwestycyjne zadania	Nakłady do poniesienia w poszczególnych latach			Źródła finansowania	Nakłady do poniesienia wg źródeł finansowania		
				2005	2006	2007		2005	2006	2007
1	2	3	4	5	6	7	8	9	10	11
CEL STRATEGICZNY I										
1	Budowa Centrum Kultury Fizycznej i Sportu- hala sportowa, siłownia i klasy	2005-2006	4.631.000	2.153.102	2.378.174	-	Budżet Miasta	40.465,3	99.212,53	
							Budżet państwa	220.310,20	232.808,62	
							Środki UE	1.652.326	1.746.062,64	
							Środki prywatne			
							Inne	290.000	250.000	
2	Budowa ulic na Osiedlu Południe wraz z kanalizacją deszczową	2007-2008	1.000.000	-	-	500.000	Budżet Miasta			75.000
							Budżet państwa			50.000
							Środki UE			375.000
							Środki prywatne			
							Inne			
3	Budowa ulic na Osiedlu Polna i Królów Polskich	2006-2008	3.250.000	-	1.000.000	1.500.000	Budżet Miasta		150.000	225.000
							Budżet państwa		100.000	150.000
							Środki UE		750.000	1.125.000
							Środki prywatne			
							Inne			



4	Modernizacja ulic na Osiedlu Grzanka	2007-2008	3.250.000	-		1.500.000	Budżet Miasta			225.000
							Budżet państwa			150.000
							Środki UE			1.125.000
							Środki prywatne			
							Inne			
5	Modernizacja i rozbudowa Miejskiego Domu Kultury	2007-2008	3.000.000	-		1.500.000	Budżet Miasta			225.000
							Budżet państwa			150.000
							Środki UE			1.125.000
							Środki prywatne			
							Inne			
CEL STRATEGICZNY II										
6	Modernizacja i rozbudowa oczyszczalni ścieków w Makowie Mazowieckim	2005-2006	5.120.000	2.560.000	2.560.000	-	Budżet Miasta	640.000	128.000	
							Budżet państwa	256.000	256.000	
							Środki UE	1664.000	2.176.000	
							Środki prywatne			
							Inne			
7	Zintegrowany System Gospodarki Odpadami	2005-2008	1.000.000	20.000	100.000	100.000	Budżet Miasta	20.000	100.000	100.000
							Budżet państwa			
							Środki UE			
							Środki prywatne			
							Inne			
Inne										



CEL STRATEGICZNY III

CEL STRATEGICZNY III										
8.	e- region	2005	160.000	160.000			Budżet Miasta	40.000		
							Budżet państwa	120.000		
							Środki UE			
							Środki prywatne			
							Inne			
9	Modernizacja budynku Urzędu Miejskiego	2006-2007	600.000			300.000	Budżet Miasta			300.000
							Budżet państwa			300.000
							Środki UE			
							Środki prywatne			
							Inne			

Tabela 29: Źródła finansowania zadań inwestycyjnych na lata 2005 - 2007.

Źródło: Urząd Miejski



VII. OCZEKIWANE WSKAŹNIKI OSIĄGNIĘĆ PLANU ROZWOJU LOKALNEGO.

Realizacja Planu Rozwoju Lokalnego będzie poddawana sprawdzeniu na poszczególnych etapach, na koniec każdego okresu programowania (2005 – 2006, 2007 – 2013) oraz na koniec okresu objętego niniejszym Planem. Kontroli podlegać będzie stopień realizacji poszczególnych celów, monitorowanie postępu wdrażania zaplanowanych działań, ich zgodności z harmonogramem, sposób finansowania oraz rezultaty.

W wyniku wdrożenia działań zaplanowanych w Planie Rozwoju Lokalnego na lata 2005 – 2006 przewiduje się osiągnięcie następujących wskaźników ogólnych:

- wzrost ilości terenów zurbanizowanych i wyposażonych w infrastrukturę techniczną,
- polepszenie stanu dróg miejskich,
- zwiększenie długości dróg o nawierzchni ulepszonej,
- poprawa dostępności i jakości obiektów oświatowo – kulturalnych,
- liczba utworzonych nowych miejsc pracy,
- modernizację oczyszczalni ścieków,
- poprawa stanu środowiska przyrodniczego poprzez utworzenie Zintegrowanego Systemu Gospodarki Odpadami.

Każde działanie będzie podlegać kontroli i ocenie. Stopień realizacji poszczególnych działań zostanie określony przy pomocy wskaźników produktu, rezultatu i oddziaływania. W poniższej tabeli zestawiono proponowane rodzaje wskaźników dla różnych rodzajów zadań oraz sposób ich pomiaru.



WSKAŹNIKI	JEDNOSTKA MIARY	SPOSÓB POMIARU
Wskaźniki produktu		
1. Długość dróg miejskich o zmodernizowanej powierzchni	km	Monitoring w miejscu realizacji projektów
2. Długość sieci kanalizacji deszczowej– nowej i zmodernizowanej	mb	j.w.
3. Długość sieci kanalizacji sanitarnej – nowej i zmodernizowanej	mb	j.w.
4. Powierzchnia zmodernizowanych budynków oświatowych	m ²	Monitoring na miejscu realizacji inwestycji, dane techniczne z oddania obiektów do użytku
5. Powierzchnia użytkowa Centrum Kultury Fizycznej i Sportu	m ²	j.w.
6. Ilość zmodernizowanych oczyszczalni ścieków	szt.	j.w.
7. Wzrost przepustowości	m ³ /dobę	Statystyka miejska
Wskaźniki rezultatu		
1. Długość sieci kanalizacyjnej i deszczowej	szt.	Statystyka miejska
2. Ilość imprez kulturalno – sportowych organizowanych w nowych obiektach	szt.	j.w.
3. Zwiększenie ilości zajęć pozalekcyjnych i pozaszkolnych	godz./miesiąc	j.w.
4. Wskaźnik powierzchni dróg objęty modernizacją i ulepszeniem nawierzchni	%	Statystyka miejska i powiatowa
5. Powierzchnia nowoutworzonych pomieszczeń	m ²	Monitoring na miejscu realizacji inwestycji, dane



oświatowych		techniczne z oddania obiektów do użytku
6. Ilość ścieków oczyszczonych w wyniku modernizacji	m ³	Statystyka miejska
7. Wskaźnik ilości ścieków dopływających do oczyszczalni w stosunku do jej przepustowości	%	Statystyka miejska
8. Zmniejszenie ilości odpadów na terenie miasta	%	Statystyka miejska
Wskaźniki oddziaływania		
1. Polepszenie stanu środowiska naturalnego (ilość odprowadzanych i oczyszczanych ścieków),	%	Statystyka miejska
2. Wielkość migracji	szt.	Statystyka miejska
3. Wzrost poziomu życia mieszkańców	%	Badania ankietowe
4. Zmniejszenie zachorowalności dzieci w placówkach kulturalno – oświatowych w wyniku poprawy warunków nauczania	%	Statystyka szkolna i miejska
5. Zwiększenie aktywności pozalekcyjnej uczniów w postaci ilości kółek zainteresowań	%	Statystyka szkolna
6. Zwiększenie aktywności rekreacyjnej mieszkańców	%	Statystyka miejska
7. Wskaźnik poprawy jakości dróg w wyniku przeprowadzonej ich modernizacji i ulepszenia nawierzchni	%	Badanie ankietowe (kierowców zgłaszających się do Powiatowego Wydziału Komunikacji)
8. Wzrost zdrowotności mieszkańców	%	Statystyka miejska
9. Polepszenie stanu środowiska naturalnego	%	Badania

Tabela 30: Produkty, rezultaty oddziaływania projektów.



VIII. SYSTEM WDRAŻANIA

Plan Rozwoju Lokalnego jest dokumentem ponadkadencyjnym, określającym cele i programy działań na kilka lat oraz wymagającym ciągłej pracy nad podnoszeniem jego jakości. Proces jego wdrażania jest złożonym przedsięwzięciem, wymagającym dobrego przygotowania informacyjnego i stałej komunikacji z otoczeniem. Wdrożeniu programu towarzyszyć będzie jego ewaluacja, która będzie się opierać na pozyskiwaniu obiektywnej informacji o jego przebiegu, skutkach i publicznym odbiorze.

Realizacja Planu Rozwoju Lokalnego uzależniona jest od wysokości pozyskanych środków zarówno krajowych jak i z funduszy strukturalnych. Biorąc pod uwagę prognozę dopuszczalnej wysokości zobowiązań w poszczególnych latach i wysokość środków, jakie mogą być wydatkowane bezpośrednio z budżetu, możliwości finansowe Miasta wskazują, że na realizację przyjętych celów zabezpieczą 25% wkładu w stosunku do uzyskanych środków wspólnotowych.

Za wdrażanie Planu Rozwoju Lokalnego odpowiedzialny będzie Urząd Miejski w Makowie Mazowieckim.

1. ZARZĄDZANIE

Funkcję Instytucji Zarządzającej i koordynującej realizację Planu Rozwoju Lokalnego będzie pełnił specjalnie powołany zespół pracowników. Zakres zadań Instytucji Zarządzającej obejmuje m.in.:

- zapewnienia zgodności realizacji Planu z poszczególnymi dokumentami programowymi wyższego rzędu, w tym w szczególności w zakresie zamówień publicznych, zasad konkurencji, ochrony środowiska, jak też zagwarantowanie przestrzegania zasad zawierania kontraktów publicznych,
- zbieranie danych statystycznych i finansowych na temat postępów wdrażania oraz przebiegu realizacji projektów w ramach Planu,
- zapewnienie przygotowania i wdrożenia planu działań w zakresie informacji i promocji Planu,
- przygotowanie półrocznych raportów na temat wdrażania Planu,
- zbieranie informacji do rocznego raportu o nieprawidłowościach,
- dokonanie oceny po zakończeniu realizacji Planu.



2. INSTYTUCJA WDRAŻAJĄCA PLAN ROZWOJU LOKALNEGO

Urząd Miejski w Makowie Mazowieckim, jako instytucja wdrażająca Plan, odpowiedzialny będzie za:

- opracowanie i składanie wniosków o finansowanie zewnętrzne,
- bezpośrednią realizację działań przewidzianych w Planie w zakresie przygotowania przetargów, gromadzenie dokumentacji bieżącej, nadzór nad wykonawstwem pod kątem terminowości i jakości wywiązania się z zobowiązania,
- zapewnienie informowania o współfinansowaniu przez UE realizowanych projektów.



VIII. SPOSOBY MONITOROWANIA, OCENY I KOMUNIKACJI SPOŁECZNEJ

1. MONITOROWANIE WDRAŻANIA PLANU ROZWOJU LOKALNEGO

Monitorowanie jest procesem, który ma na celu analizowanie stanu zawansowania projektu i jego zgodności z postawionymi celami. Istotą monitorowania jest wyciąganie wniosków z tego, co zostało i nie zostało zrobione. Jest nią także modyfikowanie dalszych poczynań w taki sposób, aby osiągnąć zakładany cel w przyszłości. Istotnym elementem monitorowania jest wypracowanie technik zbierania informacji oraz opracowanie odpowiednich wskaźników, które będą odzwierciedlały efektywność prowadzonych działań.

Monitorowania wdrażania Planu Rozwoju Lokalnego oraz jego poszczególnych elementów dokonywać będzie Zespół Zadaniowy ds. Rozwoju Lokalnego. Aby zachować ciągłość procesu przygotowania Planu i jego realizacji. W jego skład wchodzić będą członkowie grupy roboczej, zaangażowanej w sporządzanie Planu Rozwoju Lokalnego pod kierownictwem Pełnomocnika ds. Rozwoju Lokalnego:

- Tadeusza Marciniaka - Zastępcy Burmistrza Miasta.

Skład osobowy Zespołu:

- 1) Janusz Jankowski – Sekretarz Miasta,
- 2) Halina Żebrowska – Skarbnik Miasta,
- 3) Maria Napiórkowska-Christow – Kierownik Wydziału Geodezji, Katastru, Gospodarki Nieruchomościami i Rolnictwa,
- 4) Joanna Rzepka – stanowisko ds. Strategii Rozwoju Miasta i Funduszy Strukturalnych
- 5) Grzegorz Małkowski - stanowisko ds. Strategii Rozwoju Miasta i Funduszy Strukturalnych,



- 6) Jacek Żebrowski - Kierownik Miejskiego Zakładu Wodociągów i Kanalizacji
- 7) Teresa Bucińska - Kierownik Zakładu Gospodarki Mieszkaniowej
- 8) Andrzej Władysław Pałucki – Przewodniczący Rady Miejskiej
- 9) Bożena Pawłowska - Dyrektor Miejskiego Domu Kultury

Zebrania Zespołu - Komitetu Monitorującego odbywać się będą raz na pół roku. Istnieje możliwość częstszych spotkań po uprzednim zawiadomieniu członków Zespołu. Obowiązkiem Sekretariatu będzie zawiadamianie członków Komitetu o terminach posiedzeń oraz przygotowywanie na w/w posiedzenia szczegółowych informacji na temat postępów w realizacji Planu Rozwoju Lokalnego w formie standardowego raportu monitorującego (Załącznik 2). Zespół będzie także przygotowywał protokoły zawierające ustalenia z posiedzeń.

Zespół analizować będzie ilościowe i jakościowe informacje na temat wdrażanych projektów i całego Planu Rozwoju Lokalnego w aspekcie finansowym i rzeczowym. Celem takiej analizy jest zapewnienie zgodności realizacji projektów i Planu z wcześniej zatwierdzonymi założeniami i celami. Jeśli w raportach monitoringowych ujawnione zostaną problemy związane z wdrażaniem Planu, Komitet Monitorujący powinien podjąć działania mające na celu wyeliminowanie pojawiających się trudności wdrożeniowych.

Na koniec każdego podokresu planowania (tzn. w styczniu 2007 i w styczniu 2014 roku) Komitet Monitorujący sporządzi raport końcowy, obrazujący faktycznie zrealizowane zadania w kontekście założeń Planu Rozwoju Lokalnego. Wszelkie rozbieżności pomiędzy ustaleniami Planu, a jego rzeczywistym wykonaniem będą w w/w raporcie szczegółowo wyjaśnione. Raport końcowy będzie dostępny do wglądu w Urzędzie Miejskim (pokój nr 9).

W procesie monitorowania Planu Rozwoju Lokalnego przewidziano następujące fazy:



1.1 Ocenę wstępną

Rozpoczęcie każdego programu i wchodzących w jego skład projektów poprzedzone zostanie ustaleniem wszelkich parametrów ilościowych i jakościowych (wskaźniki określające wyniki realizowanych zadań). Zostaną również wyraźnie określone etapy cząstkowe realizacji poszczególnych zadań (termin rozpoczęcia i zakończenia). Przyjęte raz parametry powinny być stosowane przez cały czas realizacji programów i projektów.

1.2 Monitoring sterujący

Dotyczy całego okresu wdrażania projektu. Zadaniem prowadzonego monitorowania będzie wykrycie wszelkich odchyień, jakie mają miejsce w trakcie realizacji projektu.

1.3 Kontrolę końcową - ewaluację efektów.

Ocena końcowa powinna określić na ile zakładane w Planie Rozwoju Lokalnego cele zostały osiągnięte oraz ustalić przyczyny wszelkich odchyień w realizacji. Ewaluacja posłuży za podstawę sprawdzenia, czy planowane efekty są zgodne z przyjętymi celami i ich miarami. W trakcie ewaluacji zostanie również dokonana analiza podejmowanych działań korygujących. Wnioski z ewaluacji zostaną wykorzystane w trakcie realizacji kolejnych, podobnych projektów w przyszłości. Są one również kluczowe dla prawidłowego planowania kolejnych edycji Planu Rozwoju Lokalnego Miasta.

Narzędzia służące zbieraniu informacji zaproponowane w czasie opracowania Planu Rozwoju Lokalnego.

Zapewnienie informacji zwrotnej jest jednym z kluczowych elementów zapewniających efektywne wdrażanie Planu Rozwoju Lokalnego. Również systematyczne zbieranie danych i gromadzenie ich w istniejących bazach danych jest elementem ułatwiającym późniejsze prace zespołu monitorującego.



1.4 Miary wykonania projektów

Nie we wszystkich projektach obecnego PRL dało się ustalić miary wyjściowe. W celu rzetelnego monitorowania wdrażania ważne jest ustalenie mierzalnych celów i zadań, najlepiej opisanych przez dane ilościowe o charakterze statystycznym, które po przetworzeniu powinny zostać ujęte w serie wskaźników.

Dla każdego z projektów zaproponowano odpowiednie miary wykonania. Pozwolą one w przyszłości ocenić stopień zaawansowania projektu i sukces w jego realizacji. Pomiar osiągniętych wyników pozwala odróżnić powodzenie od porażki. Wyniki zapisane w postaci wskaźników czy bezwzględnych informacji statystycznych mają także ważne znaczenie w procesie uzyskiwania poparcia społecznego dla prowadzonych zmian czy świadczenia usług. Dają one czytelny i jednoznaczny obraz sytuacji. Należy jednak pamiętać, że muszą być one interpretowane łącznie. Pojedynczy wskaźnik czy liczba może dawać mylne, zbyt optymistyczne lub zbyt pesymistyczne wrażenie o stopniu zaawansowania wdrażania Planu Rozwoju Lokalnego.

Analiza wartości poszczególnych wskaźników pozwala ocenić na ile podejmowane działania zgodne są z zakładanymi celami. Zaproponowane miary umożliwiają bezstronną ocenę osiągniętych efektów.

1.5 Porównywanie wskaźników

Jednym z podstawowych narzędzi służących do oceny efektów realizowanego Planu Rozwoju Lokalnego jest również porównanie osiągniętych wyników pomiędzy jednostkami samorządu terytorialnego. Odniesienie efektów własnej pracy do osiągnięć innych przy pomocy porównywalnych wskaźników, pozwala na obiektywną ocenę postępu i skali zachodzących zmian. Może jednocześnie prowadzić do zidentyfikowania najlepszych wzorów działania (tzw. dobrych praktyk), których wspólnym mianownikiem jest wydajność.



2. OCENA I KOMUNIKACJA SPOŁECZNA

Podstawowym warunkiem wiarygodności i skuteczności ewaluacji jest jej niezależność.

Z warunku tego wynika konieczność utworzenia niezależnej organizacyjnie od zespołów zaangażowanych w proces tworzenia i wdrażania Planu Rozwoju Lokalnego komórki ewaluacyjnej w strukturze Urzędu Miejskiego w skład, której wchodziłby jeden lub więcej pracowników. Celem tej ewaluacji jest określenie faktycznych efektów zrealizowanych projektów w ramach Planu.

Pracownik komórki ewaluacyjnej do 31 stycznia każdego roku przygotowuje raport ewaluacyjny (wg formatu zamieszczonego w Załączniku 1) dotyczący roku poprzedniego.

W raporcie tym znajdują się w szczególności informacje o:

- skuteczności - kryterium to pozwala określić czy cele danego projektu (jak i całego Planu) określone na etapie programowania zostały osiągnięte,
- efektywności - kryterium to porównuje zasoby finansowe zaangażowane przy realizacji projektu i Planu z rzeczywistymi osiągnięciami projektu i Planu na poziomie produktu, rezultatu lub oddziaływania,
- użyteczności - kryterium to pozwala ocenić faktyczne efekty projektu i Planu na poziomie produktu, rezultatu i oddziaływania w nawiązaniu do wcześniej zdefiniowanych w Planie Rozwoju Lokalnego potrzeb i problemów.

Władze samorządowe miasta w trakcie wdrażania Planu Rozwoju Lokalnego muszą znaleźć skuteczną metodę przekazywania informacji do otoczenia. Powinny także zwrócić baczną uwagę na sprawny system przyjmowania informacji z otoczenia, od partnerów społecznych.

Możemy wyróżnić dwa główne typy otoczenia społecznego, z którym władze miasta muszą się komunikować. Po pierwsze jest to otoczenie wewnętrzne, obejmujące pracowników urzędu, którzy uczestniczą bezpośrednio w administrowaniu miastem, ich wiedzę, motywację, umiejętności praktyczne, kompetencje interpersonalne, lecz także technologię i zasoby organizacji. Jest również otoczenie zewnętrzne. Otoczenie zewnętrzne bliższe obejmuje przede



wszystkim ogół mieszkańców miasta, w którym jednak można wyróżnić szereg grup, organizacji, stowarzyszeń i instytucji czy przedsiębiorstw. Otoczenie zewnętrzne dalsze jest to faktyczne otoczenie miasta jako wspólnoty terytorialnej – sąsiednie gminy, struktury powiatowe, wojewódzkie i ogólnopolskie.

Obszary działań w zakresie komunikacji dwustronnej i współpracy władz miasta ze społecznością lokalną to:

- informacja o postępach wdrażania Planu Rozwoju Lokalnego - każdy mieszkaniec Miasta będzie miał możliwość uzyskania informacji o aktualnym stanie prac wdrożeniowych Planu Rozwoju Lokalnego w siedzibie Urzędu Miejskiego, wraz z wglądem w dokumentację (raporty monitoringowe, raporty ewaluacyjne),
- możliwość udziału mieszkańców w posiedzeniach Komitetu Monitorującego ,
- podjęcie współpracy z mediami lokalnymi - podawanie informacji o wdrażanych projektach w mediach lokalnych,
- informacje z prac Komitetu Monitorującego zamieszczane na stronie www.

Instytucja Zarządzająca zapewnia środki informacyjne i promocyjne w zakresie udzielonej pomocy z funduszy strukturalnych. Wykorzystywane środki informacyjne i promocyjne będą miały na celu przede wszystkim informowanie potencjalnych i faktycznych odbiorców pomocy o możliwościach wsparcia ze strony UE oraz informowanie opinii publicznej o zakresie i wymiarze pomocy unijnej dla poszczególnych projektów i rezultatach tych działań.

Informowanie i promocja odbywać się będzie poprzez organizowanie szkoleń i konferencji na temat możliwości pozyskania środków unijnych. W prasie lokalnej i regionalnej, w telewizji i radio oraz w Internecie podawane będą systematycznie informacje na temat zaangażowania finansowego UE w realizację projektów oraz stanie zaawansowania realizacji zadań i ich efektów w ramach Planu. Sprawy związane ze środkami informacyjnymi i promocyjnymi stosowanymi przez Państwa Członkowskie odnośnie pomocy z funduszy strukturalnych reguluje Rozporządzenie Komisji Europejskiej nr 1159/2000.



IX. ZAŁĄCZNIKI

ZAŁĄCZNIK Nr 1 do PRL

TABELA EWALUACYJNA

Metryka projektu:

Obszar strategii	
Cel strategiczny	
Program operacyjny	
Zadanie	
Koordynator	
Termin realizacji zadania	



Karta realizacji projektu

L.p.	Planowane działania - Opis i planowany termin	Podjęte działania - Opis i termin podjętych działań	Efekty	Przyczyny odchyień	Propozycje działań
1					
2					
3					
4					
5					
6					
7					
8					
9					



Załącznik Nr 2 do PRL

Raport monitoringowy z realizacji projektu

1. Tytuł projektu

.....
.....

2. Kolejny numer raportu monitoringowego i okres objęty raportem

.....
.....

3. Dane teleadresowe osoby przygotowującej

.....
.....
.....
.....

4. Opis działań zrealizowanych w okresie objętym raportem monitoringowym

.....
.....
.....
.....
.....
.....
.....
.....
.....
.....
.....
.....
.....
.....
.....

5. Harmonogram realizacji projektu

5. Harmonogram realizacji projektu

a) planowany

Etapy realizacji projektu	Rok 200...				Rok 200...				Rok 200...				Rok 200...			
	I	II	III	IV	I	II	III	IV	I	II	III	IV	I	II	III	IV

b) rzeczywisty

Etapy realizacji projektu	Rok 200...				Rok 200...				Rok 200...				Rok 200...			
	I	II	III	IV	I	II	III	IV	I	II	III	IV	I	II	III	IV

6. Działania, jakie zostaną zrealizowane w najbliższym czasie

.....
.....
.....
.....

7. Informacje o problemach związanych z realizacją projektu

.....
.....
.....
.....



8. Finansowa realizacja projektu

Etapy realizacji projektu	Źródło 1		Źródło 2		Źródło 3		Razem	
	Planowane wydatki	Faktyczne wydatki	Planowane wydatki	Faktyczne wydatki	Planowane wydatki	Faktyczne wydatki	Planowane wydatki	Faktyczne wydatki
RAZEM								